

DOI: 10.32347/2786-7269.2024.9.56-64

УДК 72.01:271.2-74

доктор архітектури, професор **Кушнєж-Крупа Д.**,
dkusnierz-krupa@pk.edu.pl, ORCID: 0000-0003-1678-4746,
Краківська політехніка ім. Т. Костюшки, Краків, Польща,
Білоус П.К., Architectravel@gmail.com, ORCID: 0009-0008-1468-8885,
кандидат філософських наук, доцент **Євдокимова Т.В.**
ievdokimova.tv@knuba.edu.ua, ORCID: 0000-0003-3315-579X,
Київський національний університет будівництва і архітектури

БАШТОВИЙ ТИП ДЕРЕВ'ЯНОЇ ЦЕРКВИ В КИЇВСЬКОЇ ГУБЕРНІЇ: ОЗНАКИ РЕГІОНАЛЬНОЇ ОСОБЛИВОСТІ

Висвітлюється специфіка баштового типу дерев'яної церкви на теренах різних повітів Київської губернії. Зазначено, що саме цей тип дерев'яної церкви безпосередньо вплинув на формування мурованих баштових церков доби українського бароко. Висвітлено безпосередній зв'язок між композиціями баштових церков з 3-5 зрубів з окремими відкритими до zenіту бані верхами і мурованими церквами баштового типу, де по суті втілено в цеглі принципи дерев'яної архітектури. Простежено поступове поширення кількості таких церков і їх різновидів у напрямку від північних повітів Київської губернії до південних повітів, де цей тип по суті стає домінуючим.

Ключові слова: дерев'яна церква; Київ; Київська губернія; баштовий тип; регіональні особливості; ознаки.

Постановка проблеми. Попри те, що тема дерев'яної церковної архітектури є широко висвітленою в дослідженнях, окремі території України і досі залишаються менш проаналізованими. До таких територій, наприклад, належить Київ і вся Київська губернія, де старовинних дерев'яних церков збереглося набагато менше, ніж, скажімо, на Західній Україні, і частина з них, до речі, була знищена вже зараз, в період російсько-української війни. Якщо базуватись на наукових джерелах, може скластися хибне враження, що на території Київської губернії церков, збудованих до синодального періоду, було набагато менше у порівнянні з іншими регіонами, або більшість церков була зведена в ХІХ-на початку ХХ століть в традиційному синодальному двоглав'ї.

Однак опрацювання архівних джерел – фондів С. Таранушенка, А. Кримського, В. Щербаківського доводить, що станом на початок ХХ століть таких унікальних дерев'яних церков на території колишньої Київської губернії було досить багато. Це підтверджується і ґрунтовним виданням Л.Похилевича,

де в описах міст і сіл Київської губернії є згадка про дерев'яні церкви, їх історію і навіть про матеріал, з якого вони були збудовані.

Переосмислення своїх національних традицій, яке посилилось в часи російсько-української війни, зачепило і таку досить консервативну сферу життя українського суспільства, як віра, релігія.

Потреба відходу від Москви потребує і національного формотворення в храмовому будівництві, а не тиражованого ідеологічного «псевдо-руського» чи «русько-візантійського» стилю.

Це дослідження якраз і навертає суспільство до власних витоків церковного будівництва, найповніше виражене саме в дерев'яній церковній архітектурі.

Мета статті полягала в тому, аби проаналізувати найбільш самобутній і виразний в архітектурному і конструктивному плані тип дерев'яної церкви на прикладі повітів Київської губернії, а саме баштовий тип, який є автохтонним самобутнім типом православної архітектури на теренах України і походить від дерев'яного оборонного зодчества, яке розвинулось в Київській Русі задовго до її хрещення.

Було поставлено **задачу дослідження** проаналізувати різні типи дерев'яних церков на території всіх повітів Київської губернії і визначити, де баштовий тип стає домінуючим, надати його характеристики і відмінності в різних повітах.;

Актуальність теми дослідження зумовлена пошуком автентичних форм – виразників національної самобутності, які потрібно розвивати в сучасному храмовому будівництві України.

В дослідженні були використані такі загальнонаукові **методи дослідження**, як метод історичного аналізу, статистичного аналізу, графо-аналітичний метод і метод порівняльного аналізу.

Опрацьовано джерела по таких напрямках:

- українська архітектура і дерев'яні церкви [1-3, 7-12, 14];
- реставрація пам'яток архітектури [4,5,13,15];
- історичні джерела [6].

Наукова новизна дослідження полягає в наступному:

- вперше узагальнено домінування баштового типу дерев'яної церкви на певних територіях колишньої Київської губернії;
- визначено варіації типів баштових церков і їх розповсюдження по повітах;
- вперше наведено реконструкції первісного вигляду старовинних церков Черкащини, зроблених Ю. Івашко по архівних світлинах.

Основна частина

Насамперед зазначимо, що Київська губернія мала в своєму складі такі повіти: Радомисльський, Київський, Сквирський, Васильківський, Бердичівський, Канівський, Таращанський, Липовецький, Уманський, Звенигородський, Черкаський та Чигиринський.

В дослідженні Ю. Івашко було опрацьовано архівні джерела і надано статистику щодо будівництва дерев'яних церков по повітах Київської губернії [3]. Зокрема, встановлено:

- в Радомисльському повіті, який належав до зони Київського Полісся, домінував тип триверхої церкви, однак не того унікального баштового типу, який складався з комбінації трьох окремих об'ємів зрубів, кожен з яких складався з кількох перспективно зменшених догори ярусів і завершувався власною банею, відкритою в інтер'єрі до zenіту;

- в Київському повіті також домінує тип триверхої церкви, в дерев'яних церквах також відчувався вплив архаїчних поліських традицій, тому ознаки баштового типу тут спостерігаються переважно в зоні Середньої Наддніпрянщини;

- у Сквирському повіті домінують триверхі церкви, в дерев'яних церквах також відчутний вплив архаїчних традицій Київського Полісся, баштові церкви тут були, однак це не був домінуючий тип;

- у Васильківському повіті поширені триверхі церкви, найбільше тризрубних церков, в дерев'яних церквах також відчутний вплив архаїчних традицій Київського Полісся, баштові церкви в стадії формування, однак це не був домінуючий тип;

- у Бердичівському повіті поширений тип триверхого храму, баштові церкви в стадії формування і більш приземкуватих пропорцій;

- в Канівському повіті домінує тип триверхого церкви, є приклади розвинених баштових композицій церков;

- в Таращанському повіті було найбільше триверхих церков і баштовий тип стає основним;

- в Липовецькому повіті найбільше триверхих церков і баштовий тип стає основним;

- в Уманському повіті було найбільше триверхих храмів баштового типу;

- в Звенигородському повіті найбільше триверхих церков, поширений баштовий тип паралельно з іншими;

- в Черкаському повіті домінує тип триверхої церкви баштового типу;

- в Чигиринському повіті більшість церков одноверхі, баштовий тип домінуючий.

П.П. Білоус окремо дослідив храми на території Черкаського повіту. На основі праць Ю. Івашко можна назвати перелік населених пунктів з старовинними дерев'яними церквами – в с. Шелепуха, с. Кірове, м. Мошни, Свидівка, с. Городище, с. Макіївка, м. Сміла, с. Головятин, с. Думанці. Їх вигляд був відтворений Ю. Івашко за архівними світлинами з особистого фонду С. Таранушенка в Інституті рукописів [3] (рис.1,2,3,4).

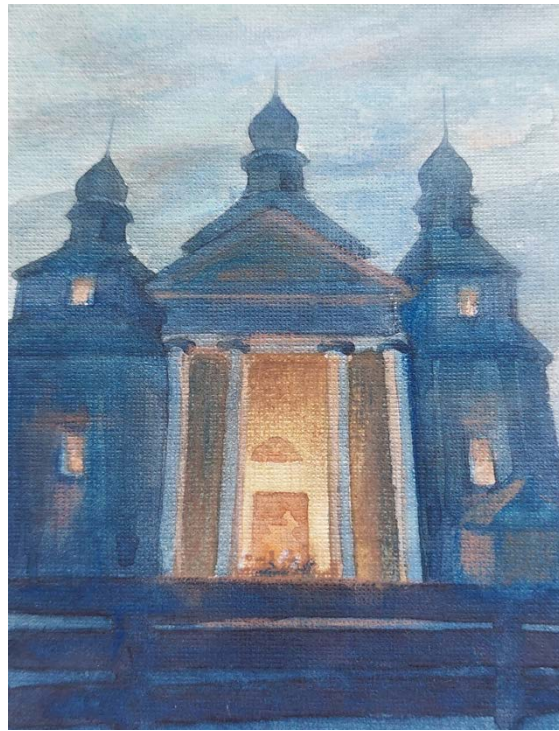


Рис. 1. Покровська церква с. Свидівка (1741). Акварель Ю.Івашко

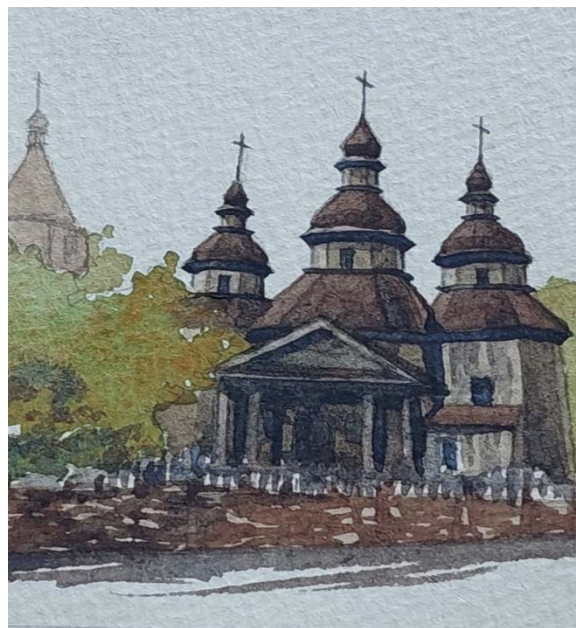


Рис. 2. Введенська церква с. Пеکاری (1766). Акварель Ю.Івашко



Рис. 3. Успенська церква м. Мошни (1745). Акварель Ю. Івашко

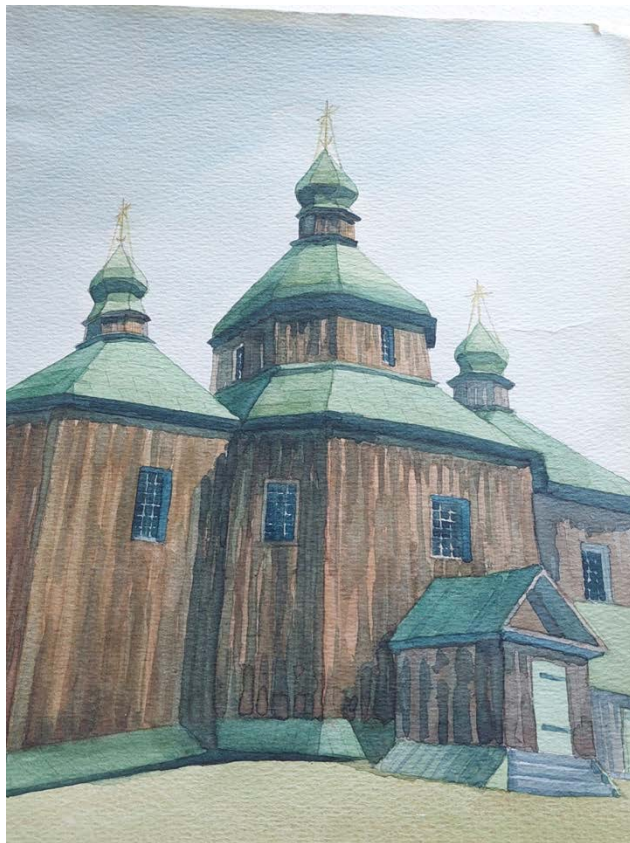


Рис. 4. Церква с. Білозіря (XVIII ст.) Акварель Ю. Івашко

Висновки. Аналіз об'ємно-просторової композиції дерев'яних церков Київської губернії дозволив визначити перелік територій, де цей тип став домінуючим і розвинувся в декілька різновидів.

Таким чином, на основі опрацьованих архівних джерел, зокрема, книги Л. Похилевича, світлин, публікацій Ю. Івашко було зроблено висновки про те, що домінуючим автохтонним типом української дерев'яної церкви на теренах Київської губернії був тип тризрубної триверхої церкви. Втім, не всюди тип баштової церкви був домінуючим: він не був характерним для північних повітів, натомість є основним для придніпровських територій Київського повіту, для Канівського повіту, Таращанського повіту, Липовецького повіту, Уманського, Черкаського та Чигиринського повітів. Отже, тип баштової козацької церкви найбільш поширився на територіях з сильним козацьким рухом. Втім, можна виділити декілька типів баштових церков:

- більш архаїчний, з наметовими верхами (м. Трипілля, с. Уляники);
- стрункий багатоярусний (с. Дибинці, м. Тараща, с. Велика Березянка);
- могутнього монументального образу багатоярусні (с. Свердликів, с. Мошурів, м. Торговиця;
- ускладненої композиції (Медведівський монастир).

В поширенні такого самобутнього монументального образу храму відчувається зліт української ментальності, сконцентровано вираженої в козацькому русі. Тут виражена інша філософська концепція діалогу людини з Творцем: не як пригніченої істоти, а як головного Божого творіння.

Список джерел

1. Вовк Хв. Студії з української етнографії та антропології. К.: Мистецтво, 1995, 336 с.
2. Логвин Г.Н. По Україні: стародавні мистецькі пам'ятки. К.: Мистецтво, 1968. 463 с.
3. Івашко Ю. Дерев'яне церковне зодчество Київщини. К.: Гопак, 2003. 120 с.
4. Консервація і реставрація пам'яток архітектури. Методичний посібник Під ред. М.І. Орленка. Київ-Львів, 1996. 585 с.
5. Орленко М.І. Проблеми та методи реставрації пам'яток архітектури України (ХІ-поч.ХХ ст.) Дис....наук.ступ. докт. арх. К., 2018. – 472 с.
6. Похилевич Л.И. Сказания о населенных местностях Киевской губернии или Статистические, исторические и церковные заметки о всех деревнях, селах, местечках и городах, в пределах губернии находящихся / собрал Л. Похилевич. Киев: В тип. Киево-Печер. лавры, 1864. [2], V, 763 с.

7. Чобітько О.М. Формування барокового архітектурного ансамблю Києво-Печерської Лаври. Київ, 2015. 94 с.
8. Шевцова Г.В. Генеза української дерев'яної церкви (витоки, принципи архітектурного формотворення, світовий контекст). Дис....докт. арх.. Київ: КНУБА, 2013. 433 с.
9. Щербаківський В. Дерев'яні церкви на Україні і їх типи. Львів, 1906. Т.ХVI. 23 с.
10. Юрченко П.Г. Дерев'яна архітектура України. К., Будівельник, 1970. 191 с.
11. Chernyshev D., Ivashko Y., Kuśnierz-Krupa D., Dmytrenko A. Role of Natural Landscape in Perception of Ukrainian Sacral Architecture Monuments. *Landscape architecture and Art. Scientific Journal of Latvia University of Agriculture*. Volume 17, Number 17, 2020. Pp.13-21.
12. Dyomin M., Ivashko Y. Research, preservation and restoration of wooden churches in Ukraine. *Wiadomości Konserwatorskie • Journal of Heritage Conservation* • 61/2020. Pp. 85-90
13. Gryglewski P., Ivashko Y., Chernyshev D., Chang P., Dmytrenko A. Art as a message realized through various means of artistic expression. *Art Inquiry. Recherches sur les arts*, 2020, vol. XXII. Pp. 57-88.
14. Ivashko Y., Chang P., Dmytrenko A., Kozłowski T., Mykhailovskyi D. Wpływ układów konstrukcyjnych na kształtowanie zabytkowych obiektów drewnianych na przykładzie tradycyjnych pawilonów chińskich, pawilonów w stylu chinoiserie oraz ukraińskich kościołów drewnianych. *Wiadomości Konserwatorskie • Journal of Heritage Conservation* • 67/2021. Pp. 49-60.
15. Orlenko M., Ivashko Y., Kobylarczyk J., Kuśnierz-Krupa D. The influence of ideology on the preservation, restoration and reconstruction of temples in the urban structure of post-totalitarian states. *Wiadomości Konserwatorskie • Journal of Heritage Conservation* • 61/2020. Pp. 67-79.

D.Sc., Professor **Kuśnierz-Krupa Dominika**,
 Cracow University of Technology named T. Kosciushko, Cracow, Poland,
 Post-Doctoral student **Bilous Pavlo**,
 PhD, Associate Professor **Yevdokimova Tetyana**,
 Kyiv National University of Construction and Architecture

TOWER TYPE OF WOODEN CHURCH IN KYIV GOVERNANCE: SIGNS OF REGIONAL SPECIFICITY

The article highlights the specifics of the tower-type wooden church in the territories of different districts of the Kyiv province. It is noted that this type of

dereyan church directly influenced the formation of brick tower churches of the Ukrainian Baroque era. The direct connection between the compositions of tower churches of 3-5 log houses with separate tops open to the zenith and brick churches of the tower type, where the principles of wooden architecture are essentially embodied in bricks, is highlighted. The gradual spread of the number of such churches and their varieties in the direction from the northern counties of the Kyiv province to the southern counties, where this type essentially becomes dominant, is traced.

The analysis of the three-dimensional composition of wooden churches of the Kyiv province made it possible to determine the list of territories where this type became dominant and developed into several varieties.

it was concluded that the dominant autochthonous type of Ukrainian wooden church on the territory of the Kyiv province was the type of three-log three-story church. However, the type of tower church was not dominant everywhere: it was not characteristic of the northern counties, instead it is the main one for the Dnieper territories of Kyiv County, Kaniv County, Taraschan County, Lipovets County, Uman, Cherkasy, and Chigyrn County.

Therefore, the tower Cossack church type was most widespread in the territories with a strong Cossack movement. However, several types of tower churches can be distinguished:

- more archaic, with tent tops (Trypillya, Ulyanyki village);
- slender multi-story (Dybyntsi village, Tarasha city, Velika Berezyanka village);
- a powerful monumental image of a multi-story building (Sverdlikyv village, Moshuriv village, Torgovitsa town);
- a complicated composition (Medvediv Monastery).

Keywords: wooden church; Kyiv; Kyiv governance; tower type; regional features; signs

REFERENCES

1. Vovk Khv. Studiyi z ukrayins'koyi etnohrafii ta antropolohiyi. K.: Mystetstvo, 1995, 336 s. {In Ukrainian}
2. Lohvyn H.N. Po Ukrayini: starodavni mystets'ki pam'yatky. K.: Mystetstvo, 1968. 463 s. {In Ukrainian}
3. Ivashko Y. Derev'yane tserkovne zodchestvo Kyyivshyny. K.: Hopak, 2003. 120 s. {In krainian}
4. Konservatsiya i restavratsiya pam'yatok arkhitektury. Metodychnyy posibnyk Pid red. M.I. Orlenka. Kyyiv-L'viv, 1996. 585 s. {In Ukrainian}

5. Orlenko M.I. Problemy ta metody restavratsiyi pam"yatok arkhitektury Ukrayiny (XI-poc. XX st.) Dys....nauk.stup. dokt. arkh. K., 2018. 472 s. {In Ukrainian}
6. Pokhilevich L.I. Skazaniya o naseleennykh mestnostyakh Kiyevskoy gubernii ili Statisticheskiye, istoricheskiye i tserkovnyye zametki o vsekh derevnyakh, selakh, mestechkakh i gorodakh, v predelakh gubernii nakhodyashchikhsya / sobral L. Pokhilevich. Kiyev: V tip. Kiyevo-Pecher. lavry, 1864. [2], V, 763 c. {In Russian}
7. Chobit'ko O.M. Formuvannya barokovoho arkhitekturnoho ansamblyu Kyievo-Pechers'koyi Lavry. Kyiv, 2015. 94 s. {In Ukrainian}
8. Shevtsova H.V. Heneza ukrayins'koyi derev"yanoyi tserkvy (vytoky, pryntsypy arkhitekturnoho formotvorennya, svitovyy kontekst). Dys....dokt. arkh.. Kyiv: KNUBA, 2013. 433 s. {In Ukrainian}
9. Shcherbakivs'ky V. Derev"yani tserkvy na Ukrayini i yikh typy. L'viv, 1906. Tom XVI, 23 s. {In Ukrainian}
10. Yurchenko P.H. Derevyana arkhitektura Ukrayiny. K., Budivel'nyk, 1970. 191 s. {In Ukrainian}
11. Chernyshev D., Ivashko Y., Kuśnierz-Krupa D., Dmytrenko A. Role of Natural Landscape in Perception of Ukrainian Sacral Architecture Monuments. *Landscape architecture and Art. Scientific Journal of Latvia University of Agriculture*. Volume 17, Number 17, 2020. Pp.13 -21. {In English}
12. Dyomin M., Ivashko Y. Research, preservation and restoration of wooden churches in Ukraine. *Wiadomości Konserwatorskie • Journal of Heritage Conservation* • 61/2020. Pp.85 -90 {In Polish and in English}
13. Gryglewski P., Ivashko Y., Chernyshev D., Chang P., Dmytrenko A. Art as a message realized through various means of artistic expression. *Art Inquiry. Recherches sur les arts*, 2020, vol. XXII. Pp.57-88. {In English}
14. Ivashko Y., Chang P., Dmytrenko A., Kozłowski T., Mykhailovskyi D. Wpływ układów konstrukcyjnych na kształtowanie zabytkowych obiektów drewnianych na przykładzie tradycyjnych pawilonów chińskich, pawilonów w stylu chinoiserie oraz ukraińskich kościołów drewnianych. *Wiadomości Konserwatorskie • Journal of Heritage Conservation* • 67/2021. Pp.49 -60. {In Polish and in English}
15. Orlenko M, Ivashko Y., Kobylarczyk J., Kuśnierz-Krupa D. The influence of ideology on the preservation, restoration and reconstruction of temples in the urban structure of post-totalitarian states. *Wiadomości Konserwatorskie • Journal of Heritage Conservation* • 61/2020. Pp.67-79. {In Polish and in English}