

DOI: 10.32347/2786-7269.2024.8.167-180

УДК 728.643

Пенязь Т.О.,
tatianapenjazz@gmail.com, ORCID: 0000-0001-6048-2564,
ФОП Пенязь Т.О., м. Кропивницький

ВИЗНАЧЕННЯ СТИЛЬОВИХ ОСОБЛИВОСТЕЙ ІСТОРИЧНОЇ ЗАБУДОВИ М. КРОПИВНИЦЬКОГО НА ПРИКЛАДІ ВУЛ. ТЕАТРАЛЬНОЇ

Проведено аналіз стильових особливостей будинків Г.Й. Волохіна та Д. Харлаба в м. Кропивницький (Єлисаветград) споруджених на початку ХХ ст., які є пам'ятками архітектури місцевого значення. Висвітлено ступінь наукового дослідження даної теми, історія та сучасний стан будинків, встановлено їх значущість, як унікальної складової архітектурного обличчя міста. Доведена необхідність подальшого вивчення стильових та композиційних особливостей архітектурного вирішення міських житлових будинків з метою усвідомленого ставлення до створення сучасного цілісного архітектурного середовища історичного центру міста.

Ключові слова: архітектор О.Л. Лішневський; архітектор Я.В. Паученко; Кропивницький; Єлисаветград; неокласицизм; пізній модерн.

Постановка проблеми. Значні культурні зміни, що відбулись в українському суспільстві протягом останніх років, призвели до поглиблення уваги до вивчення специфіки розвитку регіональних і локальних осередків української культури та переосмислення значення їх спадщини, зокрема архітектурної.

Кропивницький (Єлисаветград) репрезентує особливості формування національної ідентичності центрально - українського регіону. Злам ХІХ - ХХ ст. відмічений бурхливим соціально - економічним зростанням міста, відображений у формуванні різноманітних типів громадської та житлової забудови, їх стильового вирішення. Особливості розвитку стильових напрямів кінця ХІХ – початку ХХ ст. найбільш яскраво виражались в архітектурі особняків та міських житлових будинків з комерційними приміщеннями на першому поверсі, що розмішувались на вул. Дворцовій (Театральній), Іванівській (В. Чорновола), Миргородській (Шульгіних) та Інгульській (В. Панченка).

Аналіз останніх досліджень і публікацій. Сучасні наукові дослідження мистецтвознавців А. Надеждіна, О. Кіріченко[5], краєзнавців В. Поліщука, С. Невесолова [7; 8], О. Гончарової, які присвячені стильовому аналізу

архітектурно спадщині Кропивницького і спираються на матеріали архівних і музейних установ, висвітлюють окремі питання розвитку архітектури Єлисаветграда кінця XIX - початку XX ст.

Мета статті - виявлення особливостей формування стильових напрямів архітектурного модерну центрального регіону.

Постановка завдання. Визначити композиційно - стильові особливості напряму модернізованого класицизму початку XX ст., застосованих у будівлях № 10 та № 7/17 по вул. Театральній (Дворцовій) м. Кропивницького (Єлисаветграду). Виявити вплив столичних архітектурних шкіл на його формування.

Основна частина. В кінці XIX ст. - на початку XX ст. в місті працювали архітектори О.Л. Лішневський та Я.В. Паученко (рис. 1) - представники петербурзької і московської архітектурних шкіл., що народились в Україні та чий творчий шлях пов'язаний з м. Єлисаветград.

О.Л. Лішневський (1868 - 1942) народився у м. Херсон, початкову художню освіту отримав у Одеській рисувальній школі, згодом - у 1894 р. із золотою медаллю і званням класного художника архітектури закінчив С.-Петербурзьку академію мистецтв. Під час навчання майбутній архітектор працював помічником архітектора Б. Гіршовича і отримав схвальний відгук.



Рис. 1. Архітектор О.Л.
Лішневський
(1868 – 1942)



Архітектор Я.В. Паученко
(1866 – 1914 рр.)

На посаді міського архітектора протягом 1895-1901 рр. він виказав професіоналізм та надзвичайну рішучість у вирішенні проблем стрімко зростаючого міста, яскраві творчі здібності у формуванні його архітектурного вигляду. Крім посадових обов'язків міського архітектора О.Л. Лішневський

виконав біля п'ятнадцяти проектів будівель різного функціонального призначення у некласичному (псевдоросійський стиль), класичному (псевдоренесанс, псевдобароко) та раціональному (цегляний стиль) напрямках історизму.

В 1901 р. О. Лішневський виїхав до м. Санкт - Петербург, став членом громади архітекторів, брав активну успішну участь у конкурсному проектуванні, розпочав приватну практику і став відомим саме як майстер архітектурного модерну. У своїх творчих пошуках архітектор пройшов шлях від створення архітектурних форм у протомодерні до форм національно - романтичного (північного) модерну та модернізованих неостилів.

У матеріалах фондів ДАКіро, поряд з кресленнями архітектора періоду 1895-1901 рр., виявлені матеріали пізнішого часу, що свідчать про співпрацю майстра з єлисаветградськими замовниками під час проживання зодчого в С. - Петербурзі [5; 7].

Я.В. Паученко (1866-1914 рр.) народився у м. Єлисаветград, навчався у відомого художника П. Крестоносцева у вечірніх рисувальних класах земського реального училища. Згодом закінчив Московське училище живопису, ліплення та зодчества з малою срібною медаллю та зі званням некласного художника та повернувся о рідного міста, з яким пов'язав своє життя. Творча палітра майстра охоплювала різноманітні напрями історизму: від варіацій на тему російського та візантійського стилю до ренесансних, барокових і класицистичних псевдостилів. Працював Я.В. Паученко також і в напрямках модерну [7].

Головними вулицями міста кінця XIX - початку XX ст. були вул. В. Перспективна, на якій розміщувались головні адміністративні, фінансові торгові установи, кращі готелі і прибуткові будинки – своєрідний діловий центр, та вул. Театральна (Дворцова), на якій будували освітні, глядацькі, торгові заклади та приватні будинки заможних городян – культурно - розважальний центр. Забудова вулиць велась протягом XIX ст. - початку XX ст. і охоплювала всі етапи становлення і розвитку напрямів архітектурних стилів.

На вулиці Театральній (Дворцовій), забудова якої являє собою напрями і течії класицизму, історизму та модерну, стриманістю і величністю виділяються два будинки початку XX ст., що репрезентують напрям модернізованого неокласицизму початку XX ст. Напрямок відрізняється ясністю і структурністю побудови класичних форм із застосуванням конструктивних і композиційних прийомів, вироблених модерном [6]. Це будинок міського голови Г.Й. Волохіна (1911-1918 рр.) по вул. Театральній, 10; та будинок відомого єлисаветградського фотографа Д. Харлаба по вул. Театральна, 17/7 [4] (рис. 2).



Рис. 2. Фрагмент генерального плану м. Кропивницький
з визначенням локацій:

1. – вул. Театральна, 10; 2. – вул. Театральна 17/7, (кресленник автора)

Будівлі відносяться до типу приватного житлового будинку з комерційними приміщеннями на першому поверсі, який є найбільш поширеним у міській забудові. Це, як правило, двоповерховий будинок з прилеглим двором і господарськими будівлями. Другий поверх був житловим, а на першому розміщувалися торгіві, або комерційні приміщення.

Будинок Г. Волохіна розташований у кварталі, обмеженому вул. Театральною, (Дворцовою) Г. Нейгауза (Театральною), В. Чміленка (Московською), Шульгіних (Міргородською), між ділянками В.А. Келеповської (по вул. Театральна 8) та Ф.І. Шевякова (по вул. Театральна 12) [1; 4]. Головний фасад будинку є частиною суцільної фронтальної забудови вул. Театральної.

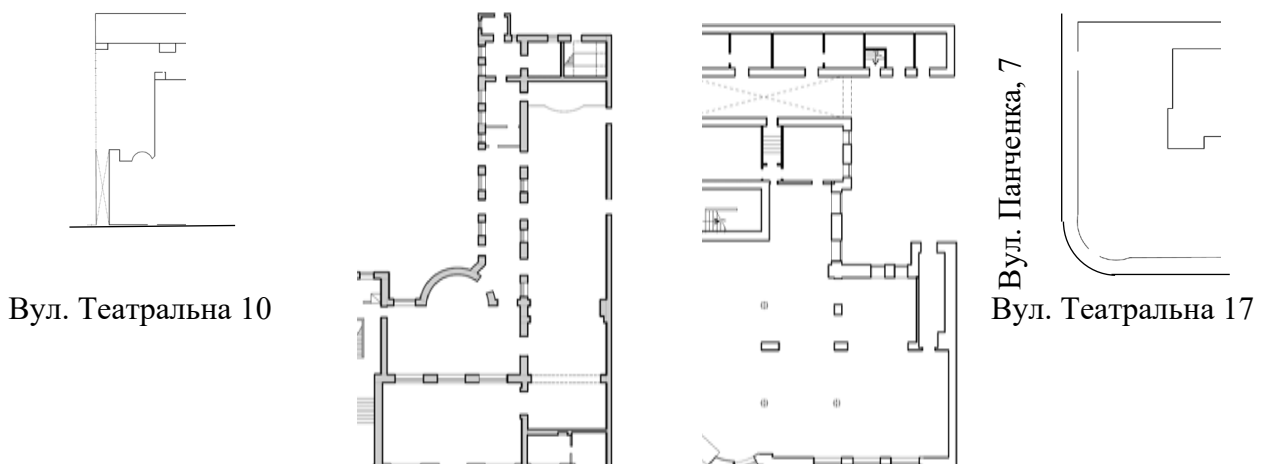


Рис. 3. Плани земельної ділянки та плани 1-го поверху будинків по вул. Театральна, 10 та по вул. Театральна, 17/7

Дозвіл на будівництво будинку Г. Волохіну № 7068 був наданий міською управою у 1910 р [11]. Будинок в плані г – подібний, двоповерховий, з підвалом, розташований під частиною по вул. Театральній (Дворцовій). Перший поверх мав комерційне призначення і мав анфіладну планувальну структуру. Він складався з наскрізного проїзду уві двір, трьох входів: правий вхід вів до кас, центральний вхід вів до центрального фойє, лівий – вів на сходову клітину на другій поверх, та до всіх приміщень фойє. Фойє мали входи до глядацьких залів. Другій поверх призначався для мешкання власника і мав змішану структуру: анфіладну у репрезентативній частині по вул. театральній (Дворцовій) та коридорну у приватній частині, зверненої у двір [4].



Рис. 4. Фасад будинку по вул. Театральній, 10 (фото автора)

Композиція фасаду - трьохакцентна, центральноосьова. Риси модерну вбачаються у вільному, творчому трактуванні стильового вирішення ампірних мотивів. Завершення фасаду виконано у вигляді великого східчастого фронтона з центральною рельєфною композицією у вигляді зниженої арки із стилізованою мушлею, облямованою поясом із стилізованих гірлянд. Поверхня стіни розчленована горизонтальними профільованими тягами, що позначають межі поверхів та прорізів (рис. 4).

Стіни першого поверху до верху прорізів оздоблені гранітними блоками, що завершуються суцільною профільованою горизонтальною тягою. Решта фасаду потинькована. Над всіма прорізами першого поверху розміщені

однакові світлові вікна контуру зниженої арки, що мають центричне членування, за малюнком, що нагадує крила кажана, або павутиння.

На другому поверсі центральній частині розміщений балкон, огорожений балясинами, що спирається на фігурні кронштейни з жіночими маскаронами на торцях. На балкон у заглибленні стіни виходить арковий дверний проріз, лиштви якого обабіч складаються з напівколон з іонічними капітелями та спрощеним антаблементом, що підтримують трикутний щипець з маскаронном путті в тимпані. Фриз над щипцем прикрашений фігурами Нептуна в оточенні гірлянд, стрічок і смолоскипів.

Фіксуючи межі фронтона будинку на другому поверсі в ризалітах розміщені трапецеподібні в плані еркери, що мають скатні покрівіли і спираються на кронштейни у вигляді пелюсток з жіночим маскаронном у основі. Центральне вікно еркери - аркове, бічні - прямокутні, над ними влаштований фризовий пояс, прикрашений: на бічних стінах - фігурками путті, що кріплять гірлянди до вази, на центральній стіні - мотивом гірлянд. Ніші підвіконних частин прикрашені мотивом балясин (рис. 5). Вікна між балконом і еркерами - аркові, з профільованими лиштвами, вікна бічних частин фасаду - прямокутні із сандриками.

Оздоблення інтер'єрів мало класицистичні форми і зберігалось до 2000 рр. [1].



Рис. 5. Деталі фасаду по вул. Театральна, 10: 1. – ліві входні двері (автентичні);
2. - балкон ; 3. - еркер; (фото автора)

Елементи архітектурного вирішення фасаду будинку Г. Волохіна, як то: форми ступінчастих фронтонів будівель, понижені арки прорізів першого поверху, малюнок їх членування, фризові пояси з рельєфними композиціями путті з гірляндами, - наслідують особливості проектів, виконаних О. Лішневським у 1908 - 1910 р. р: конкурсні проекти російського торгово -

промислового банку в С. - Петербурзі та С. - Петербурзького комерційного банку в Катеринославі (Дніпро) (1910 р.), проект прибуткового будинку Д.Н. Лініна (1908 р.) в С. – Петербурзі [5], що надає підстави вбачати можливу причетність архітектора до проекту будинку в Єлисаветграді (Кропивницькому) (1911 р.).

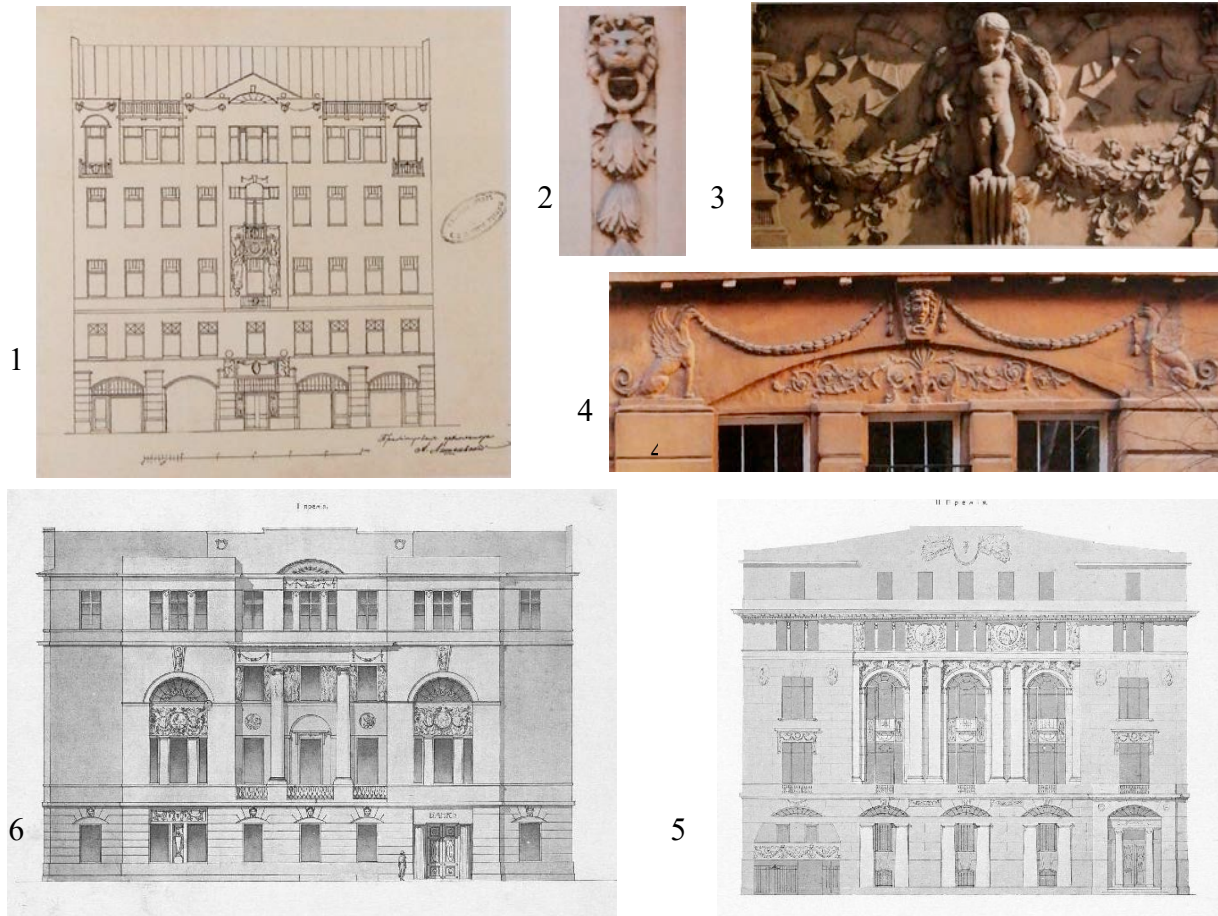


Рис. 6. Проекти О. Лішневського 1908 – 1910 рр. [5]:

1. Прибутковий будинок Д.Н. Лініна в С. - Петербурзі (1908 р.)
2. 3. 4. Деталі архітектурного оздоблення будинку Д.Н. Лініна
5. Конкурсний проект С.-Петербурзького комерційного банку в Катеринославі (Дніпро) (1910 р.)
6. Конкурсний проект російського торгово - промислового банку в С.- Петербурзі (1910 р.)

У 1912 р. благоустрій ділянки та прилеглої території будинку був закінчений. На основі акту міської управи від 24.12.1912 р. Г. Волохіним був отриманий дозвіл на влаштування біоскопу (кінематографа) на першому поверсі будинку [12].

Після націоналізації 1922 р. будинок шість років не експлуатувався [13]. В 1930-х рр. перший поверх був зайнятий кінотеатром ім. Ф. Дзержинського, а другий - аудиторіями громади «Знання» [4]. У 1957 р. площа будинку була

розширена за рахунок прибудови по вул. Театральній 8, що спрощено відтворювала характер архітектурного декору будинку по вул. Театральна 10, виконаної за проектом архітектора В. Сикорського. У 1960 - 1991 рр. другий поверх, поєднаний з приміщеннями будинків по вул. Театральній, 8 та Театральній, 12 був зайнятий музикальним училищем.

В 2000 рр. будинок був наданий у приватну власність. В 2020 р. - в результаті пожежі внутрішня частина будівлі і перекриття були зруйновані, заходи по збереженню будинку не влаштовувались, руйнація фасаду відбувається повільно завдяки міцності матеріалів конструкцій та оздоблення [1].

Будинок Д. Харлаба, що розміщений по вул. Театральній 17/7, збудований за проектом архітектора Я.В. Паученко в 1913 - 1915 рр. [8; 14].

Будинок розміщений на кутовій земельній ділянці, що фіксує ріг перехрестя (рис.2), на якому були розташовані будівля громадського зібрання, приватний будинок Л.Ф. Долинського з рестораном на першому поверсі та готель Н. Гунькіної, в якому розміщувались кращі торгові та культурні заклади та має два вуличних фасада - по вул. Театральній та по вул. В. Панченка.

Будинок займає майже всю площу ділянки, в плані п - подібний, із заокругленим північно - західним кутом, двоповерховий з підвалом. Він має наскрізний проїзд уві двір та вхід на сходову клітину - з вул. Панченка, та кутовий центральний вхід [3].

Перший поверх призначався для комерційного використання і мав змішану планувальну структуру: зальну - у північно - західній частині, та анфіладно - коридорну - у північній частині (по вул. Панченка (Інгульська)). Приміщення другого поверху поділялись на дві частини : загальну, що була звернена на ріг вулиць - зальної планувальної структури, та приватну, обернену на вул. Панченка, анфіладно - коридорної планувальної структури.

Головний фасад будинку вирішений у стильових формах модернізованої неокласики вирішеної за бароковими композиційними принципами. (рис. 8). Композиція фасадів асиметрична з розвитком архітектурних мас до кутової частини.

Оздоблення стіни на перехресті вул. Панченка і Театральної вирішене у вигляді «ротонди» з напівсферичною банею, яку «підтримують» спарені напівколони великого композитного ордеру з іонічними мотивами поміж збільшених вікон, антаблемент якого має фризовий пояс з чергуванням мотивів грифонів, які тримають вінки зі стричками, та мотивів рослин. «Ротонда» спирається на підвищений «стилобат» першого поверху з гранітних блоків, який прорізають вікна та вхідні двері (рис. 9).

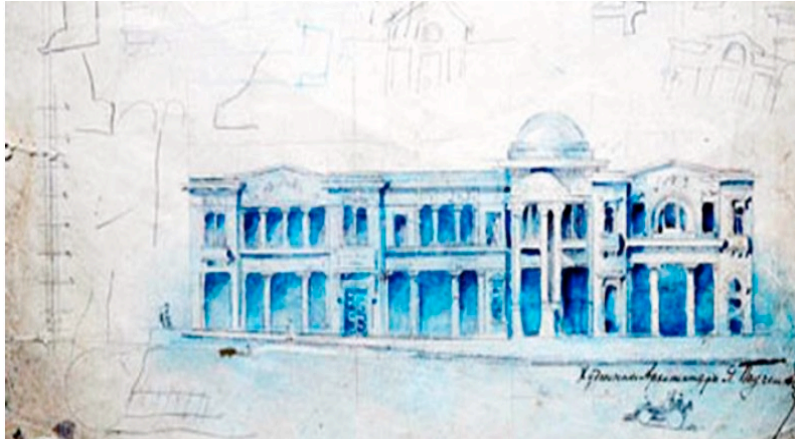


Рис. 7. Ескіз фасаду будинку Д. Харлаба, зроблений архітектором Я.В. Паученко [13]

Оздоблення фасадів по фронту вулиць зосереджене на другому поверсі. Простінки центральної частини стіни фасаду по вул. Театральній вирішені у вигляді портика 4 - х напівколон композитного іонічного ордеру, що стирається на розкреповану міжповерхову профільовану тягу, антаблемент портика розташований одразу над вікнами, має фриз зі скульптурними мотивами грифонів, гірлянд, вінків та стрічок та розкрепований карниз обабіч, над яким височіє фронтон складної східчної форми, з арковим вікном в тимпані, що має профільовані лиштви зі скульптурним рослинним орнаментом.



Рис. 8. Будинок Д. Харлаба по вул. Театральній, 17/7. Фото автора

Обабіч портика на нешироких ризалітах розміщені балкони з

металевими решітками геометричного малюнку, над прямокутними дверима балконів розмішені розкреповані сандріки на фігурних кронштейнах. Над сандриками влаштовані неглибокі ніші зі скульптурним рослинним декором. Ризаліти завершуються композитним антаблементом на стандартній висоті, фризи якого побудовані на чергуванні тригліфів з метопами, прикрашеними мотивами маскаронів левів у центрі щита, оточеного вінком та зі смолоскипами обабіч.

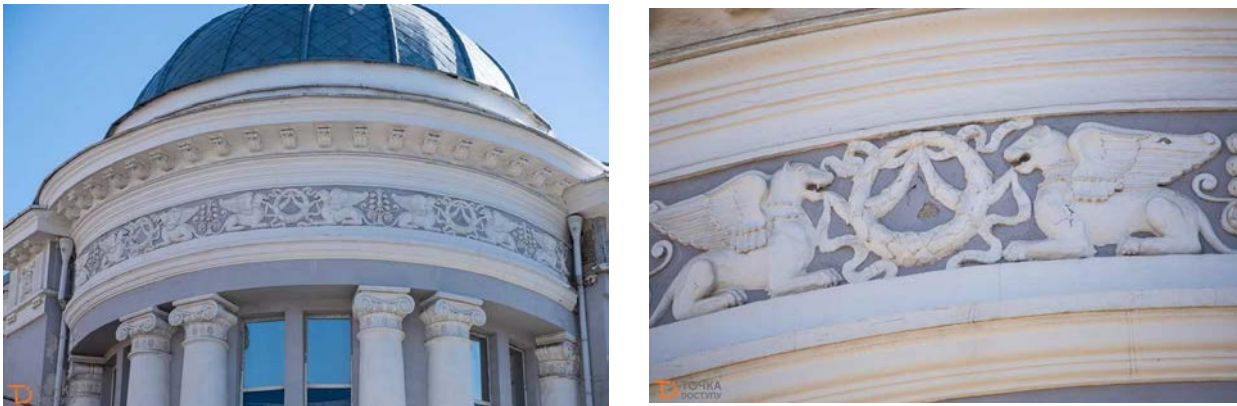


Рис. 9. Деталі кутової частини фасадів будинку Д. Харлаба по вул. Театральній 17/7 (фото автора)

Фасад по вул. В. Панченка має більшу протяжність, асиметричний трьохакцентний. Вхід на сходову клітину оздоблений розкрепованим сандриком, що переходить у розкреповану міжповерхову тягу, на якій розташований ризаліт із центральним заглибленням та трьома віконними прорізами. Відкоси прорізу центральної частини оздоблені півколонами спрощеного ордеру, бічні прорізи із зовнішнього боку оздоблені півколонами з іонічними капітелями (рис. 8). Завершується ризаліт фронтоном з розвиненим антаблементом обабіч, зі зменшеним антаблементом у центрі: фризом, суміщеним з розкрепованим карнизом, над яким влаштований арковий віконний отвір, облямований профільованою лиштвою з рослинним орнаментом (рис. 10).

Обабіч ризаліту розміщені балкони, що охоплюють два прорізи. Торцова частина стіни виділена підвищеним розкрепованим карнизом з аттиком та нишею із скульптурним рослинним орнаментом на рівні карнизу решти стіни (рис. 8).

В зв'язку зі смертю архітектора у 1914 р., закінчення будівництва було запропоновано архітекторам Л. Любельському та В. Яскевичу [10].

Одразу після закінчення будівництва будинок був наданий в аренду акціонерним товариством - Товариству споживачів та Товариству взаємного

кредиту. На другому поверсі розміщувалось відділення Петербурзького міжнародного кредитного банку.



Рис. 10. Деталі фасаду по вул. Театральній 17 (фото автора)

У 1950-ті рр. в будинку розміщувалось ательє мод. У 1970-х рр. при влаштуванні фінансової установи були здійснені значні перепланування [3] з відповідним знищенням інтер'єрів. Структура фасаду та переважна частина архітектурного декору збережена.

Висновки. У даній статті було висвітлено історико-архітектурні та стильові особливості приватних житлових міських будівель м. Кропивницький (Єлисаветград) виконаних на початку ХХ ст. у напрямі модернізованої неокласики.

Проаналізувавши стилістичні та композиційні прийоми вирішення функціональних задач пам'яток архітектури, виявлено вплив композиційних принципів ампіру (по вул. Театральній, 10) та бароко (по вул. Театральній 17/7). Виявлено унікальні композиційні прийоми на елементи архітектурного декору, які свідчать про можливу причетність архітектора О. Лішневського до проектування будинку по вул. Театральній, 10.

Враховуючи сучасний стан будівель, можна зробити висновки про необхідність вивчення композиційно - стильових особливостей історико - містобудівних пам'яток Кропивницького задля формування прийомів і засобів збереження наступності у розвитку архітектурного середовища історичного центру міста.

Перелік посилань

1. ТОВ «Тридцять три бай Юнаков», ФОП «Жила О. С». 2021. *Звіт за результатами комплексного науково - технологічного обстеження пам'ятки*

містобудування та архітектури місцевого значення - колишнього будинку театру «Казка» по вул. Дворцова, 10 у м. Кропивницький. Київ, , т. 2 кн. 3.

2. Івашко Ю. 2014. *Дослідження архітектури стилю модерн в Україні в останні роки*. Наук. Збірник: Містобудування та територіальне планування. Київ, КНУБА, Вип. 52. С. 163-168.

3. Інвентаризаційні справа КООБТІ на будинок №7/17 по вул. Декабристів.

4. Інвентаризаційна справа КООБТІ на будинок №10 по вул. Леніна.

5. Кириченко Е., Турковская Е., Чепель А. 2020. *Архитектор Александр Лишневский*. Санкт-Петербург: Прописи.

6. Коровкіна Г. 2020. *Особливості архітектури модерну міста Харкова*: дис. д. ф. ХНУМГ. Харків.

7. Невесьолов С., Поліщук В. 2022. *Він прикрасив місто вишуканими будівлями*. Кропивницький, ВЦ ККТК.

8. Поліщук В. 2023. *Місто Якова Паученка*. Кропивницький: ВЦ ККТК.

9. Поліщук В., Тютюшкін Ю. 2023. *Коли будинки мали власні імена*. - Кропивницький: ВЦ ККТК.

10. ДАКіро ф. 78 о. 2 спр. 784. *Переписка о преобразовании строительного стола Городской управы; инструкция техническому надзору и городскому инженеру по строительной части*.

11. ДАКіро ф. 78 о. 1 спр. 92. *Журнал заседания Елисаветградской городской управы 1910 р.*

12. ДАКіро ф. 78 о. 1 спр. 119. *Журнал заседания Елисаветградской городской управы 1912 р.*

13. ДАКіро Фр. 233 о. 3 спр. 25 *Особова справа Г. Волохіна*

14. КОХММО (Кропивницький обласний художньо-меморіальний музей ім. О. Осьмьоркіна) ф. 90 г – 1 *Ескіз фасаду будинку Д. Харлаба, виконаний Я. Паученком*.

Architect **Penyaz Tatyana**,
architect, individual entrepreneur Tatyana Penyaz, Kropyvnytsky, Ukraine

DETERMINATION OF THE STYLISTIC FEATURES OF THE HISTORICAL BUILDINGS OF KROPYVNYTSKYI ON THE EXAMPLE OF TEATRALNA STREET

Studying and preserving the historical and cultural heritage of Ukraine's regional and local centres is important for understanding the peculiarities of the nation development and its culture. Kropyvnytskyi (Yelisavethrad) represents the peculiarities of the formation of the national identity of the central Ukrainian region.

The transition from the nineteenth to the twentieth century was marked by a surge in the stylistic development of the city's architecture. The most striking embodiment of the style trends of the late nineteenth and early twentieth centuries was the architecture of mansions and city residential buildings with commercial premises.

The purpose of the publication is to identify the peculiarities of the formation of the modernised neoclassicism in Kropyvnytskyi (Yelisavethrad), thanks to the work of architects O. Lishnevsky and Y. Pauchenko, graduates of St. Petersburg and Moscow architectural schools, who were born in Ukraine and whose creative path is connected with Yelisavethrad.

The main streets of the city in the late nineteenth and early twentieth centuries were V. Perspektyvna Street, which housed the main administrative, financial and commercial institutions, the best hotels and apartment buildings - a kind of business centre, and Teatralna (Dvortsova) Street, where educational, spectator, commercial institutions and private houses of wealthy citizens were built - a cultural and entertainment centre.

On Teatralna (Dvortsova) Street, whose buildings represent the directions and trends of classicism, historicism, and modernism, two early twentieth-century buildings stand out for their restraint and majesty, representing the trend of modernised neoclassicism of the early twentieth century, which was distinguished by the clarity and structure of classical forms with the use of constructive and compositional techniques developed by modernism. These are the house of the mayor H. Volokhin (1911-1918) at 10 Teatralna Street and the house of the famous Yelisavetgrad photographer D. Harlab at 17/7 Teatralna Street.

Keywords: architect O. Lishnevskyi; architect Y. Pauchenko; Kropyvnytskyi; Yelisavethrad; neoclassicism; late modernism.

REFERENCES:

1. DAKirO f. 78 o. 1 spr. 92. *Zhurnal zasedanyia Elysavethradskoi horodskoi upravyy 1910 r.* {in Russian}
2. DAKirO f. 78 o. 1 spr. 119. *Zhurnal zasedanyia Elysavethradskoi horodskoi upravyy 1912 r.* {in Russian}
3. DAKirO f. 78 o. 2 spr. 784. *Perepyska o preobrazovannyi stroytelnoho stola Horodskoi upravyy; ynstruktsyia tekhnicheskomu nadzoru y horodskomu ynzheneru po stroytelnoi chasty 1914 r.* {in Russian}
4. DAKirO Fr. 233 o. 3 spr. 25 *Osobova sprava H. Volokhina 1927 r.* {in Russian}

5. Ivashko Yu. 2014. *Doslidzhennia arkhitektury stylu modern v Ukraini v ostanni roky*. nauk. zbirnyk: Mistobuduvannia ta terytorialne planuvannia. Kyiv, KNUBA, Vyp. 52. 163-168 s. {in Ukrainian}
6. Inventaryzatsiini sprava KOOBTI na budynok №7/17 po vul. Dekabrystiv (V. Panchenka). {in Russian}
7. Inventaryzatsiina sprava KOOBTI na budynok №10 po vul. Lenina (Teatralna). {in Russian}
- 8.. Kyrychenko E., Turkovskaia E., Chepel A. 2020. *Arkhytektor Aleksandr Lyshnevskiy*. Sankt-Peterburh: Propyley. ISBN 978- 5-6045089-7-8. {in Russian}
9. Korovkina H. 2020. *Osoblyvosti arkhitektury modernu mista Kharkova*: dys. d. f. KhNUMH. Kharkiv. {in Ukrainian}
10. KOKhMMO (Kroyvnytskyi oblasnyi khudozhno - memorialnyi muzei im. O. Osmorkina) f. 90 h – 1 *Eskiz fasadu budynku D. Kharlaba, vykonanyi Ya. Pauchenkom*. {in Ukrainian}
11. Nevesolov S., Polishchuk V. 2022. *Vin prykrasyv misto vyshukanymy budivliamy*. Kropyvnytskyi, VTs KKTK. {in Ukrainian}
12. Polishchuk V. 2023. *Misto Yakova Pauchenka*. Kropyvnytskyi: VTs KKTK. {in Ukrainian}
13. Polishchuk V., Tiutiushkin Yu. 2023. *Koly budynky maly vlasni imena*. - Kropyvnytskyi: VTs KKTK. {in Ukrainian}
14. TOV «Trydtsiat try bai Yunakov», FOP «Zhyla O. S». 2021. *Zvit za rezultatamy kompleksnoho naukovo - tekhnolohichnoho obstezhennia pamiatky mistobuduvannia ta arkhitektury mistsevoho znachennia - kolyshnoho budynku teatru «Kazka» po vul. Dvortsova, 10 u m. Kropyvnytskyi*. Kyiv, t. 2 kn. 3. {in Ukrainian}