

DOI: 10.32347/2786-7269.2024.8.35-49

УДК 712.253:159.913-052.65

д.арх., професор **Івашко Ю.В.**,

yulia-ivashko@ukr.net, ORCID: 0000-0003-4525-9182,

прес-офіцер, магістр мистецтв **Белінський С.В.**,

serhii_belinskyi@meta.ua, ORCID: 0000-0003-2359-2507,

Київський національний університет будівництва і архітектури,

к.т.н., доцент **Дмитренко А.Ю.**,

ab.Dmytrenko_AU@nupp.edu.ua, ORCID: 0000-0003-4757-5218,

Національний університет «Полтавська політехніка імені Юрія Кондратюка»,

доктор хабілітований, професор **Кушнєж-Крупа Д.**,

dkusnierz-krupa@pk.edu.pl, ORCID: 0000-0003-1678-4746,

Краківська політехніка ім. Т. Косцюшки, Польща,

доктор філософії **Івашко О.Д.**,

ghok2233@gmail.com, ORCID: 0000-0002-9194-2153,

Київський національний університет будівництва і архітектури

ПРИРОДА ЯК ЗАСІБ ПСИХОЛОГІЧНОЇ ТЕРАПІЇ ЧАСІВ РОСІЙСЬКО-УКРАЇНСЬКОЇ ВІЙНИ

Автори підняли актуальну зараз тему подолання пост-травматичного стресового розладу і депресії у цивільних і військових, спричинених війною. Експериментальні дослідження авторів довели, що найбільш ефективний результат терапії досягається при спокійному спілкуванні травмованої людини з природою. При цьому характер взаємодії з природою може бути різним і підбиратися для конкретної людини індивідуально: це може бути звичайне споглядання за природою, тактильність дотиків до стовбурів старих міцних дерев, спілкування з друзями серед дерев. Природа також може бути лікувальним джерелом мистецького натхнення, зокрема, це зображення пейзажів, квітів, тварин і птахів. Дослідження ґрунтується на практичному досвіді авторів, зокрема, використання практики акварелі і художньої фотографії для лікування стресового розладу.

Сьогодні від ПТСР страждають не лише військові на фронті і мешканці прифронтових міст, а й жителі всієї України через постійні ракетні обстріли, дрони і тривоги. В великих містах ця проблема ускладнюється обмеженістю тихих зелених ділянок з малою кількістю людей, які б допомагали впоратись зі стресом. Наприклад, в Києві більшість зелених зон (парк Володимирської гірки, Маріїнський парк, Солом'янський парк) не пристосована для тихого відпочинку.

Експериментальне дослідження 2022-2024 років території Кадетського Гаю довело, що ці ділянки є ефективними саме для лікування стресового розладу через ряд своїх властивостей, яких позбавлені інші столичні парки.

Графічною базою для висновків стали акварелі Юлії Івашко часів війни із зображенням краєвидів Кадетського Гаю і фотографії краєвидів Півдня і Сходу начальника прес-служби 28 бригади майора Сергія Белінського.

Мета дослідження полягає в тому, аби висвітлити досвід авторів щодо ефективності використання природи як засобу психологічної терапії для лікування пост-травматичного стресового розладу часів російсько-української війни.

Ключові слова: природа; психологічна терапія; теорія Говарда; російсько-українська війна; Кадетський Гай; Південь; Схід.

Постановка проблеми.

Психологічне травмування військових і цивільних під час російсько-української війни вже зараз стає однією з першочергових проблем, яка залишиться щонайменше протягом найближчих десятиліть. Враховуючи величезну кількість людей з офіційним діагнозом ПТСР (близько 30 тисяч) і прогнозовану кількість військових, які повернуться з фронту, Україна потребуватиме велику кількість як професійних психологів, так і спеціальних програм психологічної реабілітації.

Сьогодні існує багато вітчизняних і зарубіжних програм лікування ПТСР. Одним з методів є лікування стресового розладу спілкуванням з природою. Реабілітація також може включати спілкування з тваринами.

Протягом останніх кількох років українські науковці – автори статті тісно співпрацювали з польськими колегами в галузі арт-терапії і інклюзивності, знайомились з тим, як ця проблема вирішується в Польщі. Одна з авторів, Юлія Івашко була присутня на лекціях Музею сучасного мистецтва в Лодзі, де працівники ознайомили з своїми програмами арт-реабілітації людей з нервовими захворюваннями під наглядом психолога.

Протягом 2022-2024 років Юлія Івашко отримувала індивідуальний грант, присвячений сприйняттю трагедії війни через мистецтво художньої фотографії. На основі отриманого досвіду команда українських фахівців провела власне дослідження опрацювання набутої психологічної травми через засоби мистецтва. Зокрема, у Юлії Івашко це опрацювання йшло через пейзажі, у Сергія Белінського через художню фотографію із зображенням пейзажів і тварин.

Потім сукупність мистецьких праць аналізувалась з точки зору психологічного ефекту, а відтак оцінювалась ефективність застосування арт-

терапії на природних мотивах. В якості природних мотивів у Юлії Івашко виступала територія Кадетського Гаю, де вона живе, а у Сергія Белінського – фотографії краєвидів Півдня і Сходу, де дислокувалась 28 бригада.

Мета дослідження полягала в тому, аби проаналізувати ефективність використання терапії, заснованої на спілкуванні з природою (як експериментально отриманий результат наведено акварельний живопис, художня фотографія).

Мета дослідження зумовила **завдання дослідження:**

– аргументувати ефективність використання натуртерапії для лікування ПТСР;

– визначити, яким критеріям повинні відповідати такі зелені масиви;

– навести приклади таких лікувальних парків;

– навести як доказову базу дослідження результати арт-терапії з використанням пейзажного живопису і пейзажної художньої фотографії;

– порівняти способи опрацювання травми війни у цивільних і у військових в арт-терапії.

Актуальність теми дослідження визначається тим, що проблеми ПТСР будуть актуальними для України щонайменше протягом кількох десятиліть і саме терапія на основі перебування на природі і арт-терапія під наглядом психологів розглядаються як одні з методів лікування.

Методи дослідження:

Для проведення дослідження використовувались методи: аналітичний метод, фактологічний метод, метод фотофіксації, графо-аналітичний метод і метод порівняльного аналізу.

Аналіз останніх досліджень і публікацій.

Опрацьовувались джерела по таких напрямках:

- публікації, присвячені війні в Україні [7,8];

- статті, присвячені китайськими садам для усамітнення [5,10,11];

- взаємодія «будівля-природне оточення» [6];

- поняття мистецтва і мистецької освіти [3,4,9];

- статті, присвячені технікам художньої фотографії [1,12].

Опрацювання джерельної бази засвідчило відсутність достатньої кількості експериментально перевірених в умовах сучасної війни публікацій на тему лікування ПТСР засобами натуртерапії і арт-терапії. Тому автори взяли частково за основу теорію «міста-саду» Ебенізера Говорда і на прикладі окремої ділянки історичного Кадетського Гаю довели ефективність її застосування для лікування ПТСР через відповідність властивостей цієї ділянки.

Шляхом опитування людей, які пережили німецьку окупацію Києва часів Другої світової війни експериментально доведено, що деякі з них використовували натур терапію для лікування власних травм, віддаючи при цьому перевагу не упорядкованим паркам, а лісам. Один з опитаних, який під час війни був підлітком, системно відпочивав наодинці в Пущі-Водиці, відчуваючи потяг до перебування в лісі з виритими траншеями і окопами. Вкупі з колекціонуванням шматків снарядів часів війни, книг про війну, дисків з воєнними маршами це свідчить про те, що аж до смерті людини травма залишилася не до кінця опрацьованою.

Наукова новизна дослідження полягає в наступному:

- аргументовано ефективність використання природи як засобу терапії для лікування ПТСР;
- визначено, яким критеріям повинні відповідати такі зелені масиви;
- наведено приклади таких лікувальних парків;
- наведено як доказову базу дослідження результати арт-терапії з використанням пейзажного живопису і пейзажної художньої фотографії;
- порівняно способи опрацювання травми війни у цивільних і у військових в арт-терапії.

Основна частина.

Критерії вибору зелених зон для лікування пост-травматичного стресового розладу. Тема дослідження знаходиться на стику ландшафтного дизайну і психології, оскільки акцентує увагу на зелених зон зі специфічною функцією: не рекреаційною, а лікувальною. Відтак, більшість парків і скверів не можуть виконувати таку функцію з ряду причин:

- вони є транзитними;
- вони є повністю відкритими з можливістю огляду і далеких перспектив;
- їх відвідує велика кількість людей;
- в них досить шумно;
- вони націлені на розваги.

Автори дослідили такі відомі європейські парки, як парк Варошлігет у Будапешті, парк навколо аквапарку в Хайдусобосло, міський парк коло «Мануфактури» в Лодзі і парк «Планти» навколо Старого міста в Кракові. Всі ці парки націлені саме на виконання розважальних і рекреаційних функцій, отже, для лікування стресового розладу вони не пристосовані.

Класичним прикладом психологічного лікування є давні китайські сади, які відзначалися такими властивостями:

- огороження парканом для створення ізольованої від зовнішнього світу зеленої зони;

- неможливість дальніх перспектив, формування затишних куточків для усамітнення;
- зміна пейзажних картин;
- використання невеликих водних масивів і композицій з каменів;
- тиша;
- відсутність капітальних масштабних будівель, малі павільйони є вторинними до природного оточення.

Варіантом парку для лікування слід вважати парк лікувальної фізкультури в Друскінінці радянських часів. Взагалі, зелені зони Друскінінкою в радянські часи найбільше відповідали тим критеріям, які потрібні для лікування ПТСР на природі. Такі зелені зони були також вздовж річки Ратнічеле, по дорозі до Ратніці, по дорозі до села Швяндубре. Традиційно це були асфальтовані неширокі пішохідні і вело доріжки серед природного соснового лісу.

Принцип функціонування парку лікувальної фізкультури був націлений саме на реабілітацію, а не на рекреацію і розваги. Парк, а по суті сосновий ліс був огорожений парканом і доступ до нього здійснювався за абонементом, тут не було жодних розваг чи закладів громадського харчування, а по території на значній відстані один від одного розміщувались одно-двоповерхові павільйони лікувального призначення, басейни і спортивні майданчики. По території були розташовані альтанки з дерева, вкриті соломною. Один з павільйонів мав функцію іонотерапії і спеціалізувався саме на лікуванні неврологічних захворювань. Дерев'яний павільйон розташовувався над створеним водоспадом і хворі спали в кріслах фіксовану кількість часу. Спортивні майданчики, басейни для ходіння по каменях і павільйон іонотерапії були ізольовані від загального огляду рядами кущів.

На наш погляд, саме такий принцип організації природного куточка найбільш повно відповідає функціям лікування ПТСР, оскільки травмовані люди бажають усамітнитися, їх лякають і дратують голосні звуки, велика кількість людей.

Сьогодні по всій Україні організують реабілітаційні центри, однак вони націлені насамперед на первинну реабілітацію. Водночас, не при всіх таких центрах передбачено такі ізольовані паркові зони, націлені на подолання стресового розладу терапією, де як засіб використано природу. Як свідчить досвід київських лікарень, це, як правило, висаджені дерева, квіти і кущі навколо корпусів, обладнані лавочками, де сидять хворі. Натомість якщо розглядати зелену зону ширше, насамперед передбачаючи її лікувальні властивості для лікування ПТСР, то вона має відповідати таким критеріям:

- обмеженість доступу для створення ефекту безпеки;
- віддаленість від будівель;

- відсутність транзитів і далеких перспектив, наявність затишних куточків;
- відсутність великої кількості людей, можливість усамітнення;
- відсутність проїзду машин (чого немає на територіях лікарень);
- тиша.

Водночас, лікування психологічною терапією, де засобом виступає природа повинно передбачати контроль психологів і медичного персоналу, але таким чином, аби це не становило дискомфорту для хворих на ПТСР, які хочуть усамітнитися. Можливо, в окремих місцях необхідно встановити камери, які б дозволяли наглядати за пацієнтами і вчасно реагувати на нештатні ситуації.

Це те, що стосується натуртерапії при лікувальних медичних закладах. Втім, окрема проблема – це подолання ПТСР у цивільних в містах і у військових на фронті, тобто там, де люди не перебувають в реабілітаційних центрах чи лікарнях. Для таких міст, як Київ чи Харків це становить велику проблему, оскільки більшість парків і скверів або є транзитними, або націлені на рекреацію і розваги. Навіть два ботанічних сади Києва не можуть виконувати таку лікувальну функцію через далекі перспективи, транзити і велику кількість людей. Натомість значно більше для лікувальної функції підходить територія Кадетського Гаю в Солом'янському районі, на основі якого ще на початку ХХ століття висувалась ідея створення «міста-саду».

Автори зосередили своє експериментальне дослідження на специфічному різновиді психологічної терапії на основі природи, а саме на арт-терапії різними мистецькими засобами і експериментально дослідили, як застосовують методи арт-терапії для лікування ПТСР цивільні і військові.

Арт-терапія засобами пейзажної акварелі і художньої фотографії

Від початку війни Київ потерпає від ворожих обстрілів і постійних тривог, що позначилося на негативному психологічному стані мешканців. З метою подолання стресового розладу було вибрано натур терапію на основі території Кадетського Гаю в межах вул. Чапека – вул. Ніщинського. Особливістю цієї ділянки є те, що це дуже зелена територія, нетипова для міста-мільйонника, яким є Київ. Серед тих чинників, які перетворюють цю ділянку на вдале місце психологічної терапії:

- віддаленість від трас;
- тиша, спів птахів;
- не загазоване повітря;
- відсутність оточуючої багатоповерхової щільної забудови;
- контрастний рельєф з мальовничими терасами;
- велика кількість різних порід дерев, кущів і квітів;
- вдала орієнтація і захист від спеки кронами старих розлогих дерев.

Відтак, ця ділянка є оптимальною для малювання на природі, враховуючи до всього наявність мальовничих краєвидів і галявин (Рис.1-4).



Рис.1. Іриси-півники Кадетського Гаю. Фото Ю. Івашко



Рис.2. Сім ірисів. Рис. Ю. Івашко



Рис.3. Білий зефір. Рис. Ю.Івашко

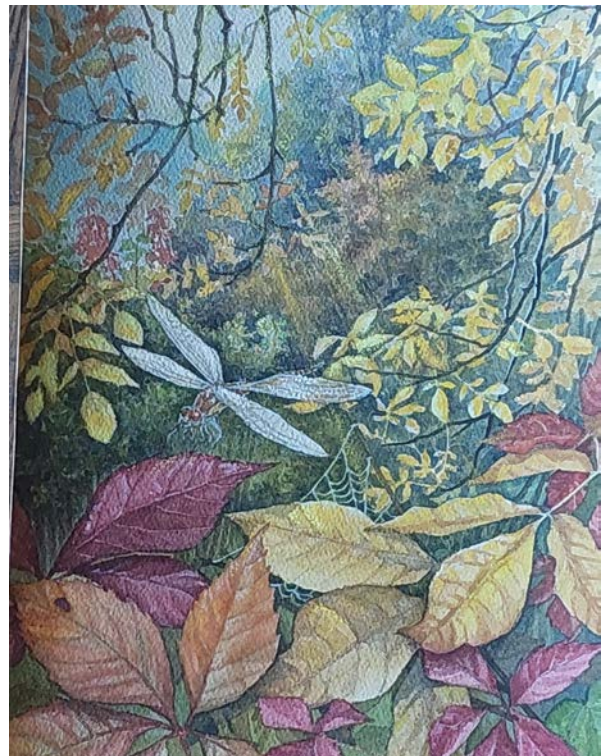


Рис.4. Осіння бабка. Рис. Ю. Івашко

В цьому випадку акварелі із зображенням пейзажів Кадетського Гаю є певним варіантом ескопізму, тобто «втєчі від реальності». Якщо проаналізувати художні прийоми арт-терапії, які були використані в пейзажах Кадетського Гаю, то це:

- відсутність ознак війни;
- відсутність зображень людей і тварин;
- яскраві світлі кольори;
- домінування теми квітів і листя.

Військові на фронті перебувають в інших умовах, ніж цивільні, тому змушені розслаблятися в тих природних умовах, де вони дислоковані і тоді, коли мають час.

З точки зору впливу натур терапії на лікування ПТСР у військових проаналізувати ті прийоми, які використовувались воюючим митцем, фотохудожником Сергієм Белінським.

Попри те, що воєнна фотографія найчастіше асоціюється з репортажною фотографією, важливе місце належить і художній фотографії, яка в умовах війни часто перебирає риси і репортажної фотографії. Втім, якщо говорити про події російсько-української війни, то порівняно з фотографіями попередніх воєн певною мірою романтизувався трагічний образ війни, чого не було в фотографії часів Другої світової війни. Поряд з батальними сценами збільшилась кількість світлин з пейзажами, зображеннями тварин і птахів, можна говорити про гуманістичний вимір такого мистецтва.

Для Сергія Белінського пейзаж без людей стає авторським способом передачі трагедії війни. Такий художній підхід передбачає умовність і символізм, максимальний лаконізм, який відкриває поле для співтворчості «митець-глядач», певну неомовленість, споріднену з традиційним японським мистецтвом, непрямі алюзії, коли одне явище направляє на приховане друге явище, а основним стає передача через природу і живих істот власних емоцій митця. В цьому випадку фіксація природи в художній фотографії стає певним проявом ескопізму, тобто виходу від реальності.

«Світ без людей» був авторським прийомом Сергія Белінського ще до війни, а в воєнний час він зазнав певних трансформацій. За словами фотохудожника, фотографування природи стало для нього засобом відключитись від жахів війни. Весь цикл пейзажних фотографій Сергія Белінського умовно поділяється на дві групи – денні фотографії і нічні фотографії. Їх відмінність від пейзажів Кадетського Гаю полягає в тому, що зазвичай в них є певна вказівка на війну – бліндажі в маках, колона танків за луговими квітами, танк з прапором серед квітучих весняних дерев. Іноді в

пейзажі з'являються тварини, а люди зображуються маленькими фоновими фігурками вдалині.



Рис. 5. Прапор і квітучі вишні. Схід. Фото С. Белінського.



Рис.6. Бліндаж і маки. Фото С. Белінського.

Відповідно, в денних і нічних пейзажних фотографіях застосовуються різні композиційні прийоми. Зокрема, в денних фотографіях це:

- пастельна кольорова гама;

- велика площа неба;
- акцент на квітучу природу, а не на військову техніку, яка є другорядним елементом сюжету і скоріше вказує приналежність до війни;
- доповнюючими акцентами є будівлі, маленькі фігури тварин і людей;
- відсутній різкий контраст «світло-тінь»;
- використовується принцип побудови площини кадру зі зміщенням акцентного елемента з домінуючою масою найчастіше вправо, рідше вліво чи по центру.

В нічних фотографіях це (рис. 7):

- різкий контраст «світло-тінь» з акцентуванням теми вогню;
- враження максимальної напруги;
- контрастна колористика з домінуванням яскравих насичених кольорів, найчастіше протилежних по кольоровому спектру (теплі-холодні кольори);
- акцент на природу в денних краєвидах замінюється акцентом на техніку;
- кількість елементів обмежена;
- принцип побудови площини кадру зі зміщенням акцентного елемента – військової техніки – в крайній правий чи лівий кут з окресленою основною лінією вогню або з нижнього правого кута в верхній лівий, або з нижнього лівого кута у верхній правий, що сприяє створенню враження максимальної психічної напруги, небезпеки.



Рис.7. Бахмут. Ніч. Фото С. Белінського

Отже, в денних пейзажних фотографіях основною темою є природа, а військова техніка розташовується фрагментарно як дороговказ на зону бойових дій, натомість в нічних пейзажах основним акцентом як змістовим, так і композиційним стає техніка, а природа перетворюється на фон.

Окрему групу нічних фотографій становлять дві останні фотографії без зображень техніки. «В удаваному полоні» і «Червоні клени» - це нічні краєвиди прифронтового Краматорська, які втілюють в собі прихований зміст і за своєю прихованою сутністю стоять найближче до японської поезії – вони символізують численні жертви через кривавий колір кленів і психологічну напругу і втому захисників, які відчувають в гілках, що наче тягнуться до світла ліхтаря, образ загарбників. Фактично, ці дві фотографії є відображенням підсвідомості, вони передають відчуття війни через непрямі алюзії.

Висновки.

Дослідження довело ефективність лікування ПТСР різними засобами психологічної терапії, заснованої на перебуванні на природі, серед яких просте споглядання за природою, тихий відпочинок або арт-терапія як специфічний різновид натур терапії.

Доведено, що більшість парків і скверів навіть при лікувальних закладах і реабілітаційних центрах не можуть ефективно виконувати роль натур терапії при лікуванні ПТСР, оскільки мають відповідати таким критеріям:

- ізолюваність;
- віддаленість від корпусів;
- відсутність транзиту і далеких перспектив;
- відсутність транспорту;
- віддаленість від магістралей;
- створення замкнутих затишних пейзажних картин;
- введення теми невеликих водних масивів;
- тиша.

Порівняння двох авторських прийомів арт-терапії засобами акварелі і художньої фотографії в межах одного пейзажного жанру довело, що природа є основним джерелом подолання пост-травматичного стресового розладу. Експериментальним методом було доведено, що джерелом натхнення можуть бути краєвиди, в яких перебуває людина – чи то Кадетський Гай, чи то Південь і Схід України. Це свідчить про те, що однаково лікувальну роль виконують зелені масиви в різних кліматичних зонах і більш важливу роль тут відіграє індивідуальний емоційний стан людини, яка вибирає той природний елемент, який її вразив. Різниця між мистецькими творами в межах арт-терапії у військових і у цивільних полягає в наступному:

- у цивільних це пейзажі, у військових часто присутні елементи, пов'язані з війною;

- цивільні для арт-терапії можуть використовувати ті види мистецтва, які потребують тривалого виконання, зокрема живопис, тоді як для військових оптимальним видом мистецтва для арт-терапії є художня фотографія.

Підтвердження. Публікація статті здійснена в рамках українсько-польського науково-дослідного проєкту «Оцінка вибраних історичних житлових масивів (у Кракові та Києві), що виникли на основі теорії Ебенізера Говарда «Місто-сад» з точки зору сучасних вимог еко-міста» № М/76-2023.

Список джерел

1. Biver S., Fuqua P., Hunter F., Reid R. *Światło w fotografii. Magia i nauka*. wydanie III. Wydawnictwo Galaktyka, 2022.
2. Chernyshev D., Ivashko Y., Mamedov A., Dmytrenko A., Ivashko O., Krupa M., Kuśnierz-Krupa D., Kobylarczyk J. *Preservation of the Historical Kadetskiy Hai Ecosystem During A Military Threat Using Polish Experience*. International Journal of Conservation Science, vol. 15, 2024, pp. 291-304.
3. Gryglewski P., Ivashko Y., Chernyshev D., Chang P., Dmytrenko A. *Art as a message realized through various means of artistic expression*. "Art Inquiry. Recherches sur les arts", vol. XXII, pp.57-88.
4. Gryglewski P., Chernyshev D., Kashchenko O., Shilo A., Ivashko Y., Dmytrenko A., Ivashko O. *Between Practice and Theory. Comments on the Specificity of Art History and Art Education in Poland and Ukraine*. "Art Inquiry. Recherches sur les arts", vol. XXII, pp.168-190.
5. Ivashko Y., Kuśnierz-Krupa D., Chang P. *History of origin and development, compositional and morphological features of park pavilions in Ancient China*. "Landscape architecture and Art". Scientific Journal of Latvia University of Agriculture, vol. 15, No. 15, pp.78-85.
6. Ivashko Y., Kuzmenko T., Li S., Chang P. *The influence of the natural environment on the transformation of architectural style*. "Landscape architecture and Art". Scientific Journal of Latvia University of Agriculture, vol. 15, No. 15, pp.101-108.
7. Ivashko Y., Tovbych V., Hlushchenko A., Belinskyi S., Kobylarczyk J., Kuśnierz-Krupa D., Dmytrenko A. *Preparing for the post-war reconstruction of historical monuments in Ukraine: Considerations in regard of the ongoing Polish post-WWII experience and international law on the protection and conservation of historical monuments*. "Muzeológia a kultúrne dedičstvo", vol.10, № 1, pp. 53-71.
8. Kozłowski Tomasz, Ivashko Yulia, Belinskyi Serhii, Dmytrenko Andrii, Ivashko Oleksandr (2022) *Teoretyczne i prawne zasady odbudowy zabytków*

architektonicznych w Ukrainie, które ucierpały w trakcie agresji rosyjskiej. “Teka Komisji Urbanistyki i Architektury Oddziału Polskiej Akademii Nauk w Krakowie”. Tom / Volume L, pp. 391-408.

9. Orlenko M., Ivashko Y. The concept of art and works of art in the theory of art and in the restoration industry. “Art Inquiry. Recherches sur les arts”, vol. XXI, pp.171-190.

10. Orlenko M., Dyomin M., Ivashko Y., Dmytrenko A., Chang P. *Rational and aesthetic principles of form-making in traditional Chinese architecture as the basis of restoration activities*. “International Journal of Conservation science”, vol. 11, issue 2, pp. 499-512.

11. Orlenko M., Ivashko Y., Chang P., Ding Y., Krupa M., Kuśnierz K., Sandu I.G. *The Specificity of the Restoration and Monument Protective Measures for the Preservation of Historical Chinese Gardens*. “International Journal of Conservation Science”, vol. 12, issue 3, pp. 1003-1026.

12. Peterson B. *Kolor bez tajemnic. Kolor, kompozycja i ekspozycja w tworzeniu żywych zdjęć*. Wydawnictwo Galaktyka, 2017.

D.Sc., Professor **Ivashko Yulia**,
Pres-officer, Master of Art **Belinskyi Serhii**,
Kyiv National University of Construction and Architecture,
Ph.D., Associate Professor **Dmytrenko Andrii**,
National University “Yuri Kondratyuk Poltava Polytechnic,
D.Sc., Professor **Kuśnierz-Krupa Dominika**,
Cracow University of Technology, Faculty of Architecture, Polish,
Ph.D., Senior lecturer **Ivashko Oleksandr**,
Kyiv National University of Construction and Architecture.

NATURE AS A SOURCE OF PSYCHOLOGICAL THERAPY DURING THE RUSSIAN-UKRAINIAN WAR

Psychological traumatization of soldiers and civilians during the Russian-Ukrainian war is already becoming one of the primary problems that will remain at least for the next few decades. Considering the huge number of people with an official diagnosis of post-traumatic stress disorder PTSD (about 30,000) and the projected number of soldiers who will return from the front, Ukraine will need a large number of both professional psychologists and special psychological rehabilitation programs.

Today there are many domestic and foreign PTSD treatment programs. One of the methods is psychological therapy, i.e. treatment of stress disorder by

communicating with nature. Rehabilitation can also include communication with animals.

Research has proven the effectiveness of treating PTSD with various therapy methods, including simple contemplation of nature, quiet rest, or art therapy as a specific type of naturopathy.

It has been proven that most parks and squares, even at medical institutions and rehabilitation centers, cannot effectively fulfill the role of nature therapy in the treatment of PTSD, as they must meet the following criteria:

- isolation;
- distance from buildings;
- lack of transit and distant prospects;
- lack of transport;
- distance from highways;
- creation of closed cozy landscape paintings;
- introduction of the theme of small water bodies;
- silence.

Keywords: nature; psychological therapy; Howard's theory; Russian-Ukrainian war; Kadetskyi Hai; South; East.

REFERENCES

1. Biver S., Fuqua P., Hunter F., Reid R. *Światło w fotografii. Magia i nauka.* wydanie III. Wydawnictwo Galaktyka, 2022. {in English}
2. Chernyshev D., Ivashko Y., Mamedov A., Dmytrenko A., Ivashko O., Krupa M., Kuśnierz-Krupa D., Kobylarczyk J. *Preservation of the Historical Kadetskyi Hai Ecosystem During A Military Threat Using Polish Experience.* International Journal of Conservation Science, vol. 15, 2024, pp. 291-304. {in English}
3. Gryglewski P., Ivashko Y., Chernyshev D., Chang P., Dmytrenko A. *Art as a message realized through various means of artistic expression.* “Art Inquiry. Recherches sur les arts”, vol. XXII, pp.57-88. {in English}
4. Gryglewski P., Chernyshev D., Kashchenko O., Shilo A., Ivashko Y., Dmytrenko A., Ivashko O. *Between Practice and Theory. Comments on the Specificity of Art History and Art Education in Poland and Ukraine.* “Art Inquiry. Recherches sur les arts”, vol. XXII, pp.168-190. {in English}
5. Ivashko Y., Kuśnierz-Krupa D., Chang P. *History of origin and development, compositional and morphological features of park pavilions in Ancient China.* “Landscape architecture and Art”. Scientific Journal of Latvia University of Agriculture, vol. 15, No. 15, pp.78-85. {in English}
6. Ivashko Y., Kuzmenko T., Li S., Chang P. *The influence of the natural environment on the transformation of architectural style.* “Landscape architecture

and Art”. Scientific Journal of Latvia University of Agriculture, vol. 15, No. 15, pp.101-108. {in English}

7. Ivashko Y., Tovbych V., Hlushchenko A., Belinskyi S., Kobylarczyk J., Kuśnierz-Krupa D., Dmytrenko A. *Preparing for the post-war reconstruction of historical monuments in Ukraine: Considerations in regard of the ongoing Polish post-WWII experience and international law on the protection and conservation of historical monuments*. “Muzeológia a kultúrne dedičstvo”, vol.10, № 1, pp. 53-71. {in English}

8. Kozłowski Tomasz, Ivashko Yulia, Belinskyi Serhii, Dmytrenko Andrii, Ivashko Oleksandr (2022) *Teoretyczne i prawne zasady odbudowy zabytków architektonicznych w Ukrainie, które ucierpały w trakcie agresji rosyjskiej*. “Teka Komisji Urbanistyki i Architektury Oddziału Polskiej Akademii Nauk w Krakowie”. Tom / Volume L, pp. 391-408. {in English}

9. Orlenko M., Ivashko Y. The concept of art and works of art in the theory of art and in the restoration industry. “Art Inquiry. Recherches sur les arts”, vol. XXI, pp.171-190. {in English}

10. Orlenko M., Dyomin M., Ivashko Y., Dmytrenko A., Chang P. *Rational and aesthetic principles of form-making in traditional Chinese architecture as the basis of restoration activities*. “International Journal of Conservation science”, vol. 11, issue 2, pp. 499-512. {in English}

11. Orlenko M., Ivashko Y., Chang P., Ding Y., Krupa M., Kuśnierz K., Sandu I. G. *The Specificity of the Restoration and Monument Protective Measures for the Preservation of Historical Chinese Gardens*. “International Journal of Conservation Science”, vol. 12, issue 3, pp. 1003-1026. {in English}

12. Peterson B. *Kolor bez tajemnic. Kolor, kompozycja i ekspozycja w tworzeniu żywych zdjęć*. Wydawnictwo Galaktyka, 2017. {in English}