

DOI: 10.32347/2786-7269.2023.6.100-110

УДК 711.57

Овсянкін О.П.,

metrika2003@gmail.com , ORCID: 0009-0002-6131-3062,

Носаль С. С.,

nosalstepan58@gmail.com , ORCID: 0009-0001-6904-7611,

Одеська державна академія будівництва та архітектури

ПЕРЕДУМОВИ СТВОРЕННЯ ЄДИНОГО СТУДЕНТСЬКОГО КВАРТАЛУ В МЕЖАХ ВУЛИЦЬ ДІДРІХСОНА, МЕЧНИКОВА, НІЩИНСЬКОГО ТА ДЮКІВСЬКОЇ

Розглядається можливість реновації студентського кварталу з метою створення суспільних просторів з урахуванням усіх існуючих проблем територій навчальних закладів. Основною ідеєю є: створення Єдиного Кампусу на базі сучасних студентських містечок світу. Впровадження нових функцій на територіях навчальних закладів, грамотна розробка містобудівно-планувальної структури за допомогою реновації та реабілітації території, призведе до притоку іноземних студентів, та буде візитною карткою для інститутів. У статті представлено особливості проектування та реновації студентського кварталу, виявлено основні проблеми кварталу та наведені їх рішення, виявленні також і переваги історичного студентського кварталу. Наведені приклади проектів Кампусів у світовому досвіді.

Ключові слова: реновація; кампус; міський простір; рекреаційне середовище; студентський квартал.

Постановка проблеми. У 1833 року на території дослідження (квартал між вулицями Мечникова, Ніщинського, Дюковською і Дідріхсона) побудували Інститут Шляхетних дівчат с садом. Головний корпус інституту запроектував архітектор Франческо Боффо (роки будівництва 1831–1833 рр.). Припинив своє існування Одеський інститут шляхетних дівчат у 1920 року, коли тривала Громадянська війна. (Рис. 1)

Нині ця будівля належить Одеському національному морському університету [1]. Також на ділянці колишнього ботанічного саду при Інституті розташувалися будівлі та простори ще трьох Закладів Вищої Освіти:

- Одеська Державна Академія Будівництва та Архітектури з 1930 року [2].
- Національний університет «Одеська морська академія» з 1944 [3].
- Будівля Факультету дошкільної педагогіки та психології «Південноукраїнський національний педагогічний університет імені К.Д. Ушинського» (ПНПУУ).

Тож можна стверджувати, що ділянка, яка розглядається, є найбільш наповненим студентським кварталом міста.

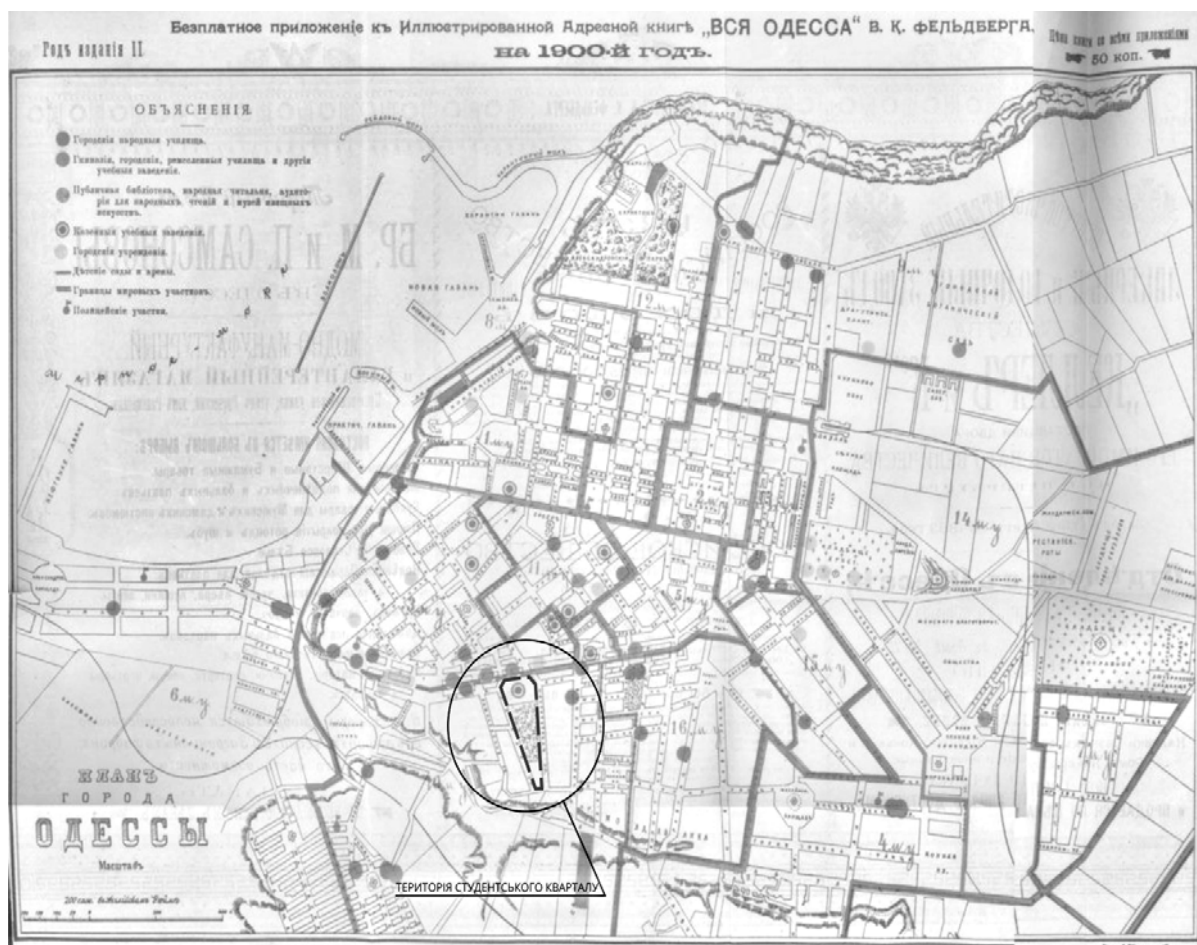


Рис. 1. Розташування кварталу, що досліджується, на мапі Одеси на 1900-й рік

Недоліки та переваги наявного середовища:

- Відсутній зв'язок між вулицями Дідріхсона та Ніщинського, що формує глухі кути та занедбані ділянки територій і аварійні господарські споруди.
- Вулиця Дідріхсона заповнена припаркованими автомобілями, що вже слугувало перешкодою для руху пожежної техніки під час пожежі в корпусі АХІ у 2017.
- Постійно закриті внутрішньо кварталні проїзди стають місцем скупчення сміття і стихійних звалищ. Це призводить до загальної депресії району, який у вечірній час доби виглядає неживим і недружнім.
- У внутрішніх просторах кварталу існують численні стихійні парковки.
- Недоглянута паркова зона (Рис. 2).
- Архітектурне середовище морально та фізично застаріле, що не може сприяти навчальному процесу та впливає депресивно; негативно позначається на авторитеті закладів освіти та слугує антирекламою професій (Рис. 3).

- Також хочеться особливо окреслити проблему відсутності інклюзивного середовища на ділянках зі складним рельєфом, що ще ускладнюється наявністю численних парканів, огранок і закритих воріт (Рис. 4).



а)



б)

Рис. 2. Сучасний стан парку Одеського національного морського інституту: а) центр парку; б) риштак (фото, осінь 2023р.)



а)

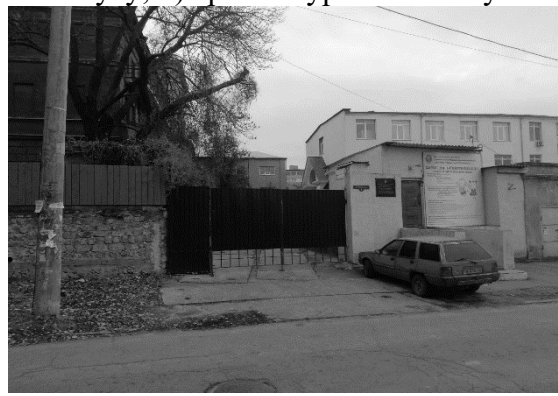


б)

Рис. 3. Сучасний стан корпусів: а) морський інституту; б) архітектурний інститут



а)



б)

Рис. 4. Сучасний стан входу до корпусів: а) Одеська морська академія; б) факультет дошкільної та спеціальної освіти ПНПУУ.(фото, осінь 2023р.)

Незважаючи на перераховані недоліки, є дуже явні переваги:

1. Пам'ятки архітектури, представлені на Рисунку 5.



1)



2)



3)



4)



5)



6)



7)



8)

Рис. 5. Розміщення пам'ятників архітектури на територіях дослідження: 1) Інститут шляхетних дівчат з церквою Св. Мучениці цариці Олександри, арх. Козлов І. С., Шашин А. С. (1828-1833рр.) 2) Головний корпус Одеського інституту будівництва та архітектури, арх. Фельдштейн Ст Л., Межибовський А. А. (1954-1962 рр.) 3) Інститут інженерів комунального господарства – навч.-лаб. корпус № 2 ОДАБА, арх. Троупянський Ф.А., 1929-1932рр. 4) Судно-механічний факультет ОНМА, арх. інж.-арх. Бернардацці А.І., підрядник: Ожинський Л.С., 1902 -1954рр. 5) «Будинок Амбелікопуло» (1880 рр), арх. Бернардацці А. І.). 6) «Особняк Яловікова» (рік побудови: 1890, арх. Бернардацці А. І.). 7) Одеська II-га жіноча гімназія — Завод морозива «Полярна зірка» арх. Ландесман С. А. 1892 – 1893 рр. 8) Гуртожиток студентського містечка Водного інституту, проект: арх. Любельський Л. А., буд.: інж. Гельман Л. Т. (1929-1930 рр) [3]

2. Наявність історичних пам'яток на ділянці (Рис. 6):

(А) Пам'ятник вічної слави співробітникам та вихованцям Одеського національного морського університету, які загинули у другій світовій війні;

(В) Пам'ятник загиблим у Велику Вітчизняну війну біля інженерно-будівельного інституту;

(С) Пам'ятник «Якір», біля Національного університету «Одеська морська академія»;

(D) Пам'ятник «Якір», біля Одеського національного морського університету;

3. Вигідне розташування Кварталу і зручний транспорт з доступом в усі точки міста: трамваї, тролейбуси, численні маршрути автобусів і лінія електропоїздів (ст. Слобідська) у кроковій доступності (Рис. 6).

4. Паркова зона Скверу Курсантських Сходів і внутрішні парки ОНМУ та Одеської академії будівництва та архітектури; «Парк імені Папіча» на вул. Мечникова.

5. Наявність великої кількості навчальних закладів поблизу, а також супутніх гуртожитків та інфраструктури, які зображені на Рисунку 6.

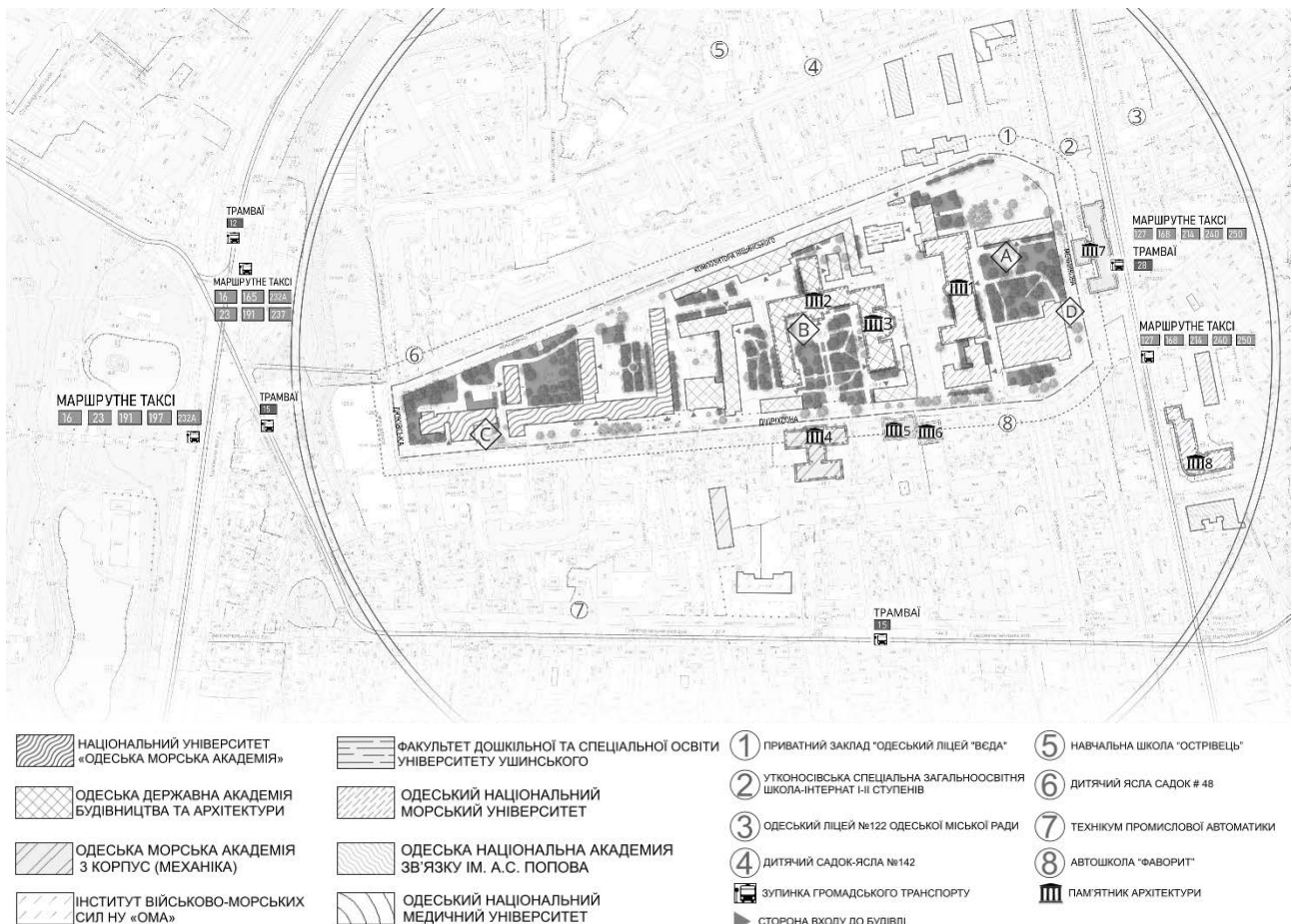


Рис. 6. Схема території кварталу

Метою даної роботи є створення студентського кварталу – «Єдиного Кампусу» [6] за прикладом сучасних студентських містечок світу, а саме створити додаткові пішохідні зв'язки між вулицями та надати відвідувачам навчальних закладів відкритих просторів для відпочинку та роботи. Отримати сприятливий для знаходження та навчального процесу єдиний простір. Надати новий та сучасний вигляд навчальних закладів, який сприятиме розвитку навколишніх територій. Привернути увагу майбутніх абітурієнтів та викладачів.

Приклади університетських кампусів у світі:

1. Кампус Сінгапурського університету технології та дизайну в Сінгапурі;
2. Новий кампус Віденського економічного університету в Австрії;
3. Дельфтський технологічний університет у Голландії;

Засоби:

- Відкрити публічні громадські обговорення з цієї тематики із залученням адміністрацій, найактивніших студентів і викладачів навчальних закладів кварталу. Результати обговорень опублікувати в засобах масової інформації та в профільних наукових виданнях.

- Організувати відкриті конкурси із залученням студентів та викладачів Архітектурно-Художнього Інституту для пошуку рішень оновлення архітектурного, мистецького та ландшафтного середовища. Це викличе резонанс у суспільстві, буде символічним внеском кожного і корисним досвідом реалізації та колаборації.

- Зробити «Проект Кампусу» рекомендованою темою для Дипломних проектів усіх спеціальностей Архітектурно-Художнього Інституту (ОДАБА).

Рекомендації:

- Звільнити проїзди і зробити територію кварталу максимально відкритою: прибрати ворота, хвіртки та надлишкові загородження території;

- наповнити простори новими елементами архітектурного та ландшафтного оформлення;

- оформити єдину рекреаційну зону, яка б пов'язувала всі парки і зелені патіо та спортивні майданчики кампусу;

- продумати засоби забезпечення інклюзивності території та будівель: розмістити пологі пандуси та підйомники на всіх основних пішохідних транзитах;

- зробити вулицю Дідріхсона пішохідною, що забезпечить комфортним середовищем не тільки студентів і викладачів, а й вплине на комфортність району загалом.

Очікувані результати:

1. Безпека: пішохідна вулиця всередині кампусу забезпечує безпечне пересування для студентів, викладачів і відвідувачів, оскільки тут відсутній автомобільний рух.

2. Зручність: пішохідна вулиця робить переміщення кампусом зручнішим і швидшим, оскільки люди можуть вільно ходити без обмежень і побоювань.

3 Екологічність: відсутність автомобілів на пішохідній вулиці сприяє зниженню викидів шкідливих речовин в атмосферу, що сприятливо позначається на екології кампусу.

4. Соціальне середовище: пішохідна вулиця може стати місцем зустрічей і спілкування для студентів і викладачів, створюючи більш дружнє і соціальне середовище.

5. Підвищення активності: прогулянки пішохідною вулицею можуть сприяти підвищенню фізичної активності серед студентів і персоналу, що позитивно позначається на здоров'ї та благополуччі суспільства. Але при цьому доведеться зберегти частину проїздів з мінімальною швидкістю для мешканців до будинків по вул. Дідріхсона із паркуванням усередині дворів та заборону паркування вздовж всієї проїзної частини (Рис. 7).

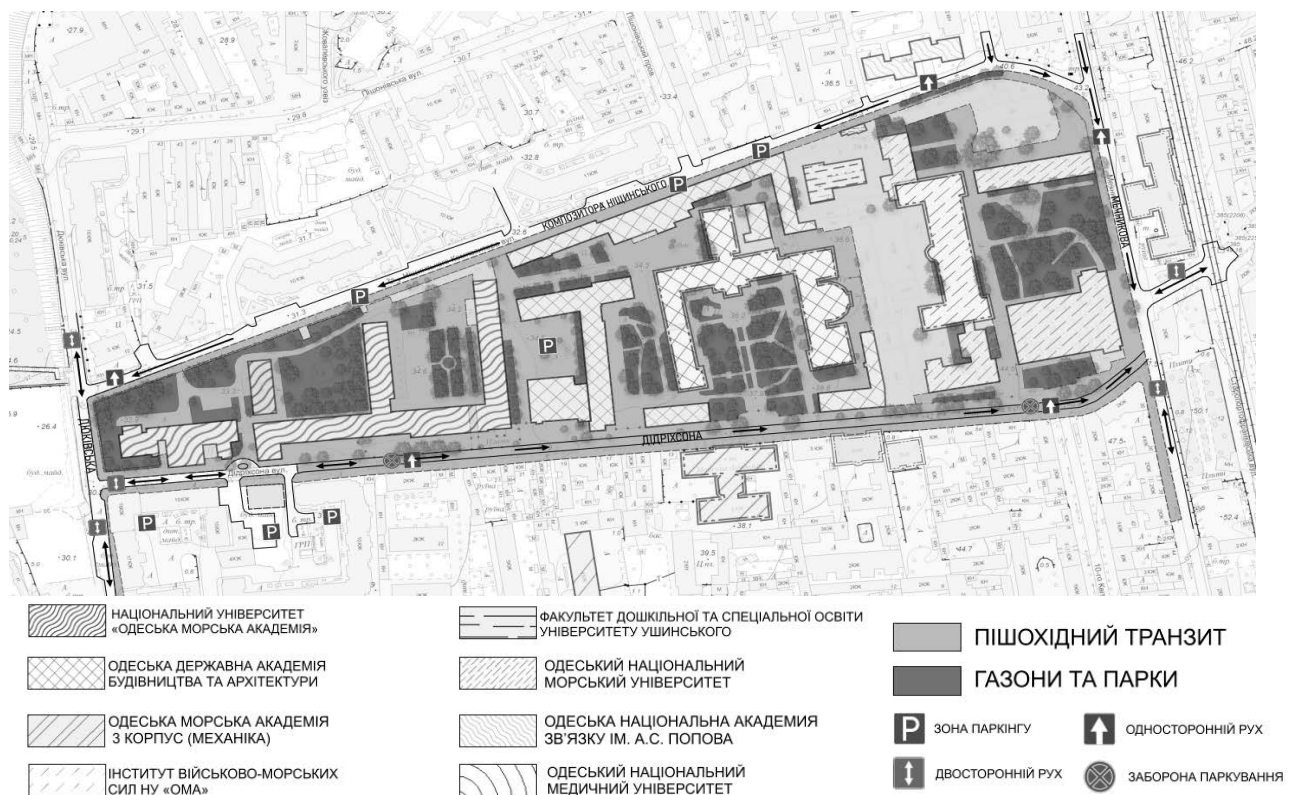


Рис. 7. Схема об'єднання зелених зон ,пішохідна вул. Дідріхсона

Для кампусу «місце» означає набагато більше, ніж просто географічне та фізичне оточення. Це сума досвіду, діяльності, подій і спогадів, які

відбуваються в кампусі та є його результатом [4]. Потрібно відзначити той факт, що світові провідні вищі навчальні заклади завжди приділяють увагу питанню про те, як якість і характер місця можуть підтримати починання академій. Ця стаття закликає до створення і захисту ідеї кампусів не тільки для підвищення якості навчання, а й для демонстрації того, як місця всюди можуть стати здоровішим, гуманнішим і громадянським середовищем. Хоча кампуси і спільноти зазнають змін під впливом соціальних сил. Кампуси залишаються життєвим середовищем громадянського навчання і в 21 столітті.

Висновки. Створення Єдиного Кампусу сприятливо вплине на навчальний процес. Наявність рекреаційних зон загального користування істотно поліпшить академічне середовище і компенсуватиме стрес від надмірного навантаження. Також перетікаюче середовище кампусу дасть змогу більш ефективно використовувати площі територій і приміщень, які зможуть обслуговувати не лише своїх учнів, а й відвідувачів з інших закладів. Це дасть змогу вивільнити простір для нових ініціатив і потреб. Наприклад, створення майданчиків для занять спортом або для рухливих ігор суттєво покращить здоров'я та самопочуття студентів і викладачів. Спільний Кампус сприятиме комунікації між студентами різних спеціальностей та викладачами.

Як показує багаторічний світовий досвід, міжгалузеве спілкування вигідно позначиться на якості та підготовці фахівців, що випускаються, які вже в студентські роки зможуть обзаводитися діловими контактами і знайомствами. Кампуси всього світу намагаються зробити свої простори максимально відкритими, що відображає актуальну, зараз особливо, ідею доступності та відкритості Просвіти [7].

Також Кампус поліпшить загальне середовище району. Мешканці багатоквартирних будинків, які проживають поруч, отримають доступ до рекреаційних просторів Кампусу, які зараз зачинені в більшу частину доби й зайняті стихійними парковками та сміттям. Наявність відкритих пішохідних просторів істотно поліпшить комфортність усього району. Це дасть змогу створити безпечне та зручне середовище і пожвавить бізнес на перших поверхах, що суттєво підвищить рейтинг нерухомості прилеглих кварталів. А саме:

- За вдалого об'єднання зусиль усіх присутніх закладів освіти реалізація ідеї Єдиного Кампусу може стати прикладом синергії для оновленого суспільства і конкретно для навчального середовища.

- Єдиний Кампус може забезпечити централізований доступ до ресурсів і послуг для всіх студентів і викладачів. Це може включати спільні бібліотеки, лабораторії, спортивні майданчики, аудиторії та інші приміщення.

- Об'єднання закладів освіти може сприяти обміну знаннями та дослідженнями між різними факультетами і спеціалізаціями. Це може створити сприятливу атмосферу для інновацій та колаборації [8].

- Єдиний Кампус може забезпечити ефективну організацію навчального процесу, зменшивши час і зусилля, необхідні для переміщення між різними закладами освіти. Це може дозволити студентам більше часу на навчання та дослідження.

- Об'єднання ресурсів може також призвести до економії коштів, знижуючи дублювання послуг і забезпечуючи більш ефективне використання існуючих приміщень та обладнання.

- Єдиний Кампус може створити сприятливі умови для розвитку студентського життя та позашкільних активностей. Студенти з різних закладів освіти матимуть можливість зустрічатися, обмінюватися досвідом і створювати нові ідеї разом.

- Реалізація ідеї Єдиного Кампусу може також покращити престиж закладів освіти, збільшити їх конкурентоспроможність та привернути більше студентів та викладачів.

В цілому, об'єднання закладів освіти в Єдиний Кампус може мати позитивний вплив на навчальне середовище, сприяючи синергії, інноваціям та розвитку суспільства [8].

Список використаних джерел

1. Одеський національний морський університет. Історія університету. URL: <https://onmu.org.ua/ua/ob-onmu-2/pro-onmu.html> [Дата звернення 19 листопада 2023р.].
2. Державна наукова установа «Енциклопедичне видавництво» за участі Інституту програмних систем НАН України. Одеська державна академія будівництва та архітектури. URL: <https://vue.gov.ua/> [Дата звернення 22 листопада 2023р.].
3. Архітектурна фото база. Перелік будівель, Одеса, вул. Дідріхсона. URL: <https://photobuildings.com/list.php?uid=250> [Дата звернення 20 листопада 2023р.].
4. Чепмен, М. Перрі (2006). Американські місця: у пошуках кампусу двадцять першого століття. Видавнича група Грінвуд. п. 7. ISBN 9780275985233.
5. Еразмус+ Програма Європейського Союзу у сфері освіти, професійної підготовки, молоді та спорту. URL: <https://erasmusplus.org.ua/opportunities/mozhlyvosti-dlya-organizacij#higher-education> [Дата звернення 18 листопада 2023р.].

6. Трактунання слова Кампус. Університетський кампус. URL: <https://uk.wikipedia.org/wiki/%D0%9A%D0%B0%D0%BC%D0%BF%D1%83%D1%81> [Дата звернення 10 листопада 2023р.].

7. Кампус: відкритий студентський простір. Сучасний підхід до університетської освіти. URL: <http://urbanua.org/dosvid/zakordonni-pryklady/370> [Дата звернення 10 листопада 2023р.].

8. Європейський кампус міських університетів. URL: https://uk.wikipedia.org/wiki/%D0%84%D0%B2%D1%80%D0%BE%D0%BF%D0%B5%D0%B9%D1%81%D1%8C%D0%BA%D0%B8%D0%B9_%D0%BA%D0%B0%D0%BC%D0%BF%D1%83%D1%81_%D0%BC%D1%96%D1%81%D1%8C%D0%BA%D0%B8%D1%85_%D1%83%D0%BD%D1%96%D0%B2%D0%B5%D1%80%D1%81%D0%B8%D1%82%D0%B5%D1%82%D1%96%D0%B2 [Дата звернення 15 листопада 2023р.].

Postgraduate student, Assistant **Ovsyankin Oleksandr**,
Bachelor of Architecture **Nosal Stepan**,
Odesa State Academy of Civil Engineering and Architecture

PREREQUISITES FOR THE CREATION OF A SINGLE STUDENT QUARTER WITHIN THE BOUNDARIES OF DIEDRICHSON, MECHNYKOVA, NISHCHINSKY AND DYUKIVSKA STREETS

The possibility of renovating the student quarter by creating common spaces while addressing the existing problems of the territory of the initial mortgages is being considered. The main idea is: the creation of a single campus on the basis of current student communities in the world. Implementation of new functions in the territories of the initial buildings, competent development of the local-planning structure with additional renovation and rehabilitation of the territory, leading to an influx of foreign students, which will become a business card for institutions. The article presents the specifics of the design and renovation of the student quarter, identifies the main problems of the quarter and their solutions, as well as the identified advantages of the historical student quarter. The applications of Campus projects are brought to light.

The aim of this work is to create a United Campus based on the example of modern campuses around the world. To create additional pedestrian connections between streets and provide visitors to educational institutions with open spaces for recreation and work. To create a single space that is favourable for finding and learning. To give a new and modern look to educational institutions that will

contribute to the development of the surrounding areas. To attract the attention of future students and teachers.

The implementation of the Single Campus idea can also improve the prestige of educational institutions, increase their competitiveness. Overall, the merger of educational institutions into a Single Campus can have a positive impact on the learning environment, promoting synergy, innovation and societal development.

Keywords: renovation; campus; urban space; recreational environment; student quarter.

REFERENCES

1. Odes'kyy natsional'nyy mors'kyy universytet. Istoriya universytetu. URL: <https://onmu.org.ua/ua/ob-onmu-2/pro-onmu.html> {in Ukrainian}
2. Derzhavna naukova ustanova «Entsyklopedychne vydavnytstvo» za uchasti Instytutu prohramnykh system NAN Ukrayiny. Odes'ka derzhavna akademiya budivnytstva ta arkhitektury. URL: <https://vue.gov.ua/> {in Ukrainian}
3. Arkhitekturna foto baza. Perelik budivel', Odesa, vul. Didrikhsona. URL: <https://photobuildings.com/list.php?uid=250> {in Ukrainian}
4. Chepmen, M. Perri (2006). Amerykans'ki mistysya: u poshukakh kampusu dvadtsyat' pershoho stolittya. Vydavnycha hrupa Hrinrud. p. 7. ISBN 9780275985233. {in Ukrainian}
5. Erasmus+ Prohrama Yevropeys'koho Soyuzu u sferi osvity, profesiynoyi pidhotovky, molodi ta sportu. URL: <https://erasmusplus.org.ua/opportunities/mozhlyvosti-dlya-organizacij#higher-education> {in Ukrainian}
6. Traktuvannya slova Kampus. Universytet·s'kyk kampus. URL: <https://uk.wikipedia.org/wiki/%D0%9A%D0%B0%D0%BC%D0%BF%D1%83%D1%81> {in Ukrainian}
7. Kampus: vidkrytyy student·s'kyk prostir. Suchasnyy pidkhid do universytet·s'koyi osvity. URL: <http://urbanua.org/dosvid/zakordonni-pryklady/370> {in Ukrainian}
8. Yevropeys'kyk kampus mis'kykh universytetiv. URL: https://uk.wikipedia.org/wiki/%D0%84%D0%B2%D1%80%D0%BE%D0%BF%D0%B5%D0%B9%D1%81%D1%8C%D0%BA%D0%B8%D0%B9_%D0%BA%D0%B0%D0%BC%D0%BF%D1%83%D1%81_%D0%BC%D1%96%D1%81%D1%8C%D0%BA%D0%B8%D1%85_%D1%83%D0%BD%D1%96%D0%B2%D0%B5%D1%80%D1%81%D0%B8%D1%82%D0%B5%D1%82%D1%96%D0%B2 {in Ukrainian}