

DOI: 10.32347/2786-7269.2023.3.56-62

УДК 711

д.арх., професор **Дьомін М.М.**,
deminmaster@gmail.com, ORCID:0000-0002-3144-761X,
к.т.н. **Михайлик О.О.**,
mykhailykolga@gmail.com, ORCID:0000-0003-3648-9410,
Київський національний університет будівництва і архітектури.

СИНІ ЛІНІЇ ЯК ЗАСІБ ГРАФІЧНОЇ ФІКСАЦІЇ МЕЖ ВОДНИХ ОБ'ЄКТІВ В МІСТОБУДІВНІЙ ДОКУМЕНТАЦІЇ

Розглянуто призначення в містобудівній діяльності обмеження, як фіксації просторових меж водних об'єктів. Зазначено особливості та важливість застосування Синіх ліній, як межі урізу акваторії, для підтримання містобудівної дисципліни.

Ключові слова: акваторія; уріз води; сині лінії; містобудівна документація; містобудівна дисципліна; обмеження; регламент.

Метою даної публікації є доведення необхідності використання містобудівного обмеження задля графічної фіксації просторових меж водних об'єктів в містобудівній документації.

Постановка проблеми. Збереження меж акваторій в урбанізованому середовищі потребує введення окремого містобудівного обмеження в містобудівній документації [1]. Поряд з Червоними, Блакитними, Зеленими та Жовтими лініями, які вже є «робочими» в містобудівній документації [2], Сині лінії графічно відображатимуть межі урізу акваторії, регулюючи регламент містобудівної діяльності на певних територіях, що сприятиме містобудівній дисципліні та збереженню водних екосистем.

Аналіз досліджень та публікацій. Проблема акваторій з їхніми прибережними територіями в урбанізованому середовищі було присвячено чимало наукових статей [3]. Дослідження природних особливостей та містобудівного навантаження на прибережні території малих річок, які є найуразливішими, привело до висновку щодо важливості встановлення обмежувальних Зелених ліній I, II та III категорій захисту.

Основна частина. З давніх давен поселення людей виникали на берегах водойм, річок, морів. Гармонійна забудова серед природного довкілля з часом перетворилася на створення антропогенного середовища з використанням регулярного, геометричного плану. Забудова міст перетворює природне

середовище на урбоекоелогічні території – змінюється міський рельєф, зменшується площа зелених насаджень, вмирають річки...

Наявність акваторій в містах покращує якість життя людей. Акваторії з їх прибережними територіями є важливими екосистемами в планувальній структурі міста - вони збагачують міську тканину громадським та рекреаційним простором, прибережною флорою та фауною, мальовничим пейзажем, покращують мікроклімат міського середовища. Фахова організація, благоустрій, збереження та охорона акваторій в населених пунктах є однією з домінуючих містобудівних завдань в силу того, що прибережні території є надзвичайно вразливими, найексплуатованішими та інвестиційно-привабливими зонами. Підвищення вологості та прозорості повітря, пом'якшення контрастності температурного режиму, зменшення впливу електромагнітного та радіаційного випромінювання, збільшення до 30% притоку ультрафіолетової радіації - саме так покращують міський мікроклімат річки, ставки, водойми, водосховища. Мешканці готові платити дорожче на 15-20% за житло, де з вікна квартири відкривається панорама Дніпра, Русанівської гавані, затоки Оболонь і будь-яких мальовничих водних пейзажів. Ми - кияни - багаті на водні об'єкти: 422 акваторії займають 8,0 % території міста, це становить біля 6,7 тис. га; протяжність річок по Києву - біля 104,28 км [4].

Водночас потужний вплив антропогенного навантаження урбанізації призводить до деградації та знищення акваторій і це, в першу чергу, стосується малих річок, які є найуразливішими. Київські малі річки Віта, Глибочиця, Дарниця, Киянка, Либідь, Нивка, Почайна, Сирець, Хрещатик, Юрковиця майже втрачено. До їхньої деградації призвела потужна урбанізація і сьогодні малі річки Києва є водоприймачами стічних вод, змілілими та забрудненими, взимку вони майже не замерзають, переважна їх частина закута у колектори і бетонні жолоби (св. 1,2)[5].

«Нащадками» річки Почайни є озера *системи Опечень* - Богатирське, Вербне, Йорданське, Кирилівське, Лугове, Мінське, Редьчине, що оточують Оболонь зі заходу та півдня. Ланцюг озер був штучно створений у 1970-1973 роках в заплаві річки, як кар'єри піску для гідронамиву промислової зони та житлового масиву [6]. Акваторії використовують в рекреаційних цілях, для водопостачання на питні, господарські та промислові потреби міста. В озері *Вербне* ще зустрічаються папороть, сальвінія плаваюча, що занесена до Червоної книги України, та нараховується більше 20 видів риб озерно-річкового комплексу. У 1994 році відповідно до рішення Київради № 14 від 17.02.1994 озеро було оголошено іхтіолого-ботанічним заказником. На світлинах 3,4 видно, як за 50 років зменшилася площа водного дзеркала озера Вербне [7].

Внутрішньою межею водоохоронної зони з визначеними режимами господарського та містобудівного використання є уріз акваторії. Недопустимим є розорювання берегових схилів до самого урізу води, бо порушення лучної дернини призводить до посиленої берегової ерозії, змиву та розмиву ґрунту, винесення значної кількості органічних і неорганічних речовин у водотік. Наслідком цього є замулення та обміління річок, погіршення якості води [8].

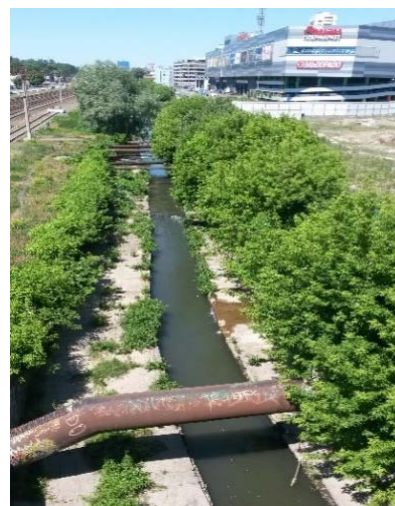
Графічно фіксувати межі акваторії для обмеження містобудівної та господарської діяльності можуть **Сині лінії**. Нашою пропозицією є введення поняття Синіх ліній до нової редакції ДБН Б2.2-12-202... «Планування та забудова територій» в наступному формулюванні: ***«Межі берегової лінії (уріза води) на природній або штучно створеній акваторії водних об'єктів (водойм та водотоків) – внутрішні межі водоохоронної зони з визначеними режимами та правилами господарської діяльності визначають сині лінії»***.

Розробка Схем районного планування, Генеральних планів населених пунктів, Детальних планів території (М 1: 25000, 1:10000, 1: 2000) графічно, за допомогою Синіх ліній, мають позначати:

- урізи існуючих та штучно створених водойм;
- ділянок спрямування, поглиблення русла;
- зміну контуру водойм в разі абразії тощо.

Синя лінія встановлюватиме межі, де прибережна територія зберігатиметься у випадку руйнівної дії води. Річкова екосистема є динамічним середовищем: зміна водних режимів протягом сезону (паводок, повінь, меженний період), схилі процеси (осипання, обвали, зсуви) впливають на зміну контуру урізу акваторії. За для збереження берегової лінії та з метою запобігання негативних руйнівних процесів на річкових екосистемах впроваджують організаційні, інженерні та фітомеліоративні заходи: створюють водоохоронні зони, влаштовують набережні, закріплюють береги габіонами, георешітками, біологічним кріпленням тощо [9]. Фаховий підбір складу та розмірів рослинних угруповань значно зменшує негативний вплив на акваторію, затримує значну частку стічних вод, попереджає ерозію ґрунту, замулення річища, збільшує водність [10].

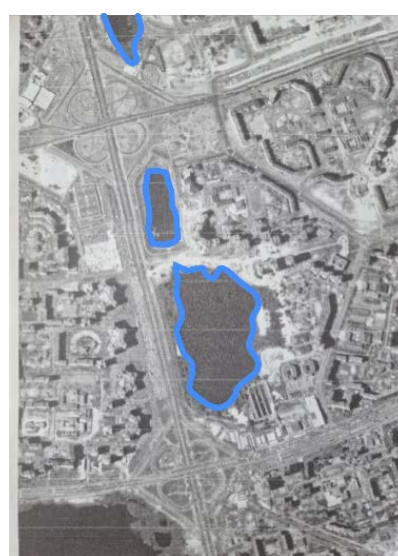
Фіксація просторових меж акваторії за допомогою Синіх ліній виконуватиме функцію обмеження планування, забудови та господарської діяльності як з боку водойми, так і з боку прибережної зони (св. 5,6). З обох боків від Синьої лінії необхідно регламентувати чіткі режими містобудівної та господарської діяльності, що має підлягати контролю з боку місцевого самоврядування.



Світлина 1,2. Річка Либідь 100-річної давнини (інтернетресурс) та сьогодні (фото автора)



Світлина 3,4. Озеро Вербне у 70-х роках і сьогодні (інтернетресурс)



Світлина 5,6. Озеро Вирлиця по проспекту Бажана (фото автора)

Висновки

Метою містобудівної діяльності є створення комфортного та безпечного середовища проживання для мешканців за допомогою архітектурно-планувальних, технологічних, нормативно-правових інструментів. Пріоритетним фокусом містобудівної діяльності мають бути людські та природні цінності. Збереження природного потенціалу територій, органічність та естетична єдність при просторово-функціональному перетворенні міського середовища, а при необхідності - ревіталізація природних екосистем, є концепцією сучасного містобудування. Для збереження та охорони водних об'єктів в урбанізованому середовищі необхідні дієві містобудівні обмеження. Містобудівні обмеження сприяють збереженню наших населених пунктів від хаотичної та дисгармонійної забудови, роблять міський простір безпечним та комфортним для мешканців. Позначення Синіх ліній є інструментом збереження природної складової в урбанізованому середовищі, що допомагатиме вирішенню проблеми збалансованого, раціонального та гармонійного використання акваторій та уразливих прибережних територій.

Використані джерела

1. ДБН Б2.2-12-202.. «Планування та забудова територій» - Нова редакція.
2. ДБН Б2.2-12-2019 «Планування та забудова територій» – Київ: Мінрегіон України, 2019. – 177 с.
3. Михайлик О.О. Практика використання води в містах /О.О. Михайлик // Просторовий розвиток: Науковий збірник, головн. ред. П.М. Куліков. – К., КНУБА, 2022. - Вип. 2. – 271 с.
4. Еко Паспорт Києва за 2019 р. Інтернетресурс. https://ecodep.kyivcity.gov.ua/files/2020/9/1/eco_pasport_2019.
5. Історія Києва / Під заг. редакцією Кондуфор Ю.Ю. – К.: Наукова Думка, 1982. – Т. 2. 463. С. 125.
6. Історія Києва / Під заг. редакцією Кондуфор Ю.Ю.– К.: Наукова Думка, 1982. – Т. 2. 463. С. 15.
7. Історія Києва / Під заг. редакцією Кондуфор Ю.Ю.– К.: Наукова Думка, 1982. – Т. 2. 463. С. 21.
8. Упорядкування водоохоронних зон міських водойм на основі екологічної оцінки якості вод / Під заг. редакцією І.В. Панасюка.- Київ, 2016. – 94 с. – Іл. 26. С. 50-51.
9. Куліков П.М., Петроченко О.В., Кузьмін Р.І. та ін. Проектування, інженерне-біотехнічне впорядкування та експлуатація водоохоронних зон

водних об'єктів: навч. посібник / За ред. Петроченко О.В., Гребеня В.В., Хільчевського В.К., Томільцевої А.І. - К.: Видавн. дім «АртЕк», 2021. 442 с.

10. Яцик А.В. Водогосподарська екологія: у 4 т., 7 кн. — К.: Генеза, 2003-2004. – 306. С. 20.

Doctor of Architecture, Professor **Demin Mykola**,
Ph. D or candidate of science **Mykhailyk Olha**,
Kyiv National University of Construction and Architecture

BLUE LINES AS A MEANS OF GRAPHIC FIXATION BETWEEN WATER BODIES IN TOWN PLANNING DOCUMENTATION

In this article the purpose of the Blue Lines of Limitation as a fixation of the spatial boundaries of water bodies in the urban planning activity is considered. The peculiarities and importance of the use of Blue Lines as boundaries of the water area for maintaining urban planning discipline are indicated. Preservation of the boundaries of water areas in an urbanized environment requires the introduction of a separate urban planning restriction in the urban planning documentation. Along with the Red, Blue, Green and Yellow lines, which are already "working" in urban planning documentation, the Blue lines will graphically display the borders of the water area, regulating the regulation of urban planning activities in certain territories, which will contribute to urban planning discipline and the preservation of water ecosystems.

Blue lines can graphically fix the boundaries of the water area to limit urban planning and economic activity. Our proposal is to introduce the concept of Blue Lines into the new edition of DBN B2.2-12-202... «Planning and Development of Territories» in the following wording: "Boundaries of the coastline (cut of water) on the natural or artificially created water area of water bodies (reservoirs and water courses) - the internal boundaries of the water protection zone with defined regimes and rules of economic activity are defined by blue lines."

The development of district planning schemes, general plans of settlements, detailed plans of the territory (M 1: 25000, 1:10000, 1: 2000) graphically, with the help of blue lines, should indicate:

- cuttings of existing and artificially created reservoirs;
- section of direction, channel deepening;
- changing the contour of reservoirs in case of their revitalization, etc.

Fixing the spatial boundaries of the water area with the help of Blue lines will fulfill the tasks of urban planning regulations of economic activity, which will

contribute to the preservation of the natural component of the water ecosystem in an urbanized environment.

To preserve and protect water bodies in an urbanized environment, effective urban planning restrictions are necessary. Urban planning restrictions contribute to the preservation of our settlements from chaotic and disharmonious construction, make the urban space safe and comfortable for residents. The designation of the Blue Lines is a tool for preserving the natural component in the urbanized environment, which will help solve the problem of balanced, rational and harmonious use of water areas and vulnerable coastal areas.

Key words: water area; water cut; blue lines; urban planning documentation; urban planning discipline; restrictions; regulation.

REFERENCES

1. DBN B2.2-12-202... «Planuvannia ta zabudova terytorii» - Nova redaktsiia.
2. DBN B2.2-12-2019 «Planuvannia ta zabudova terytorii» – Kyiv: Minrehion Ukrainy, 2019. – 177 s.
3. Mykhailyk O.O. Praktyka vykorystannia vody v mistakh /O.O. Mykhailyk // Prostorovyi rozvytok: Naukovyi zbirnyk, holovn. red. P.M. Kulikov. – K., KNUBA, 2022. - Vyp. 2. – 271 s.
4. Eko Pasport Kyieva za 2019 r. Internetresurs. https://ecodep.kyivcity.gov.ua/files/2020/9/1/eco_pasport_2019.
5. Istoriia Kyieva / Pid zah. redaktsiieiu Kondufor Yu.Iu. – K.: Naukova Dumka, 1982. – T. 2. 463. S. 125.
6. Istoriia Kyieva / Pid zah. redaktsiieiu Kondufor Yu.Iu.– K.: Naukova Dumka, 1982. – T. 2. 463. S. 15.
7. Istoriia Kyieva / Pid zah. redaktsiieiu Kondufor Yu.Iu.– K.: Naukova Dumka, 1982. – T. 2. 463. S. 21.
8. Uporiadkuvannia vodookhoronnykh zon miskykh vodoim na osnovi ekolohichnoi otsinky yakosti vod / Pid zah. redaktsiieiu I.V. Panasiuka.- Kyiv, 2016. – 94 s. – Il. 26. S. 50-51.
9. Kulikov P.M., Petrochenko O.V., Kuzmin R.I. ta in. Proektuvannia, inzhenerne-biotekhnichne vporiadkuvannia ta ekspluatatsiia vodookhoronnykh zon vodnykh obektiv: navch. posibnyk / Za red. Petrochenko O.V., Hrebenia V.V., Khilchevskoho V.K., Tomiltsevoi A.I. – K.: Vydavnychiy dim «ArtEk», 2021. 442 s.
10. Yatsyk A.V. Vodohospodarska ekolohiia: u 4 t., 7 kn. — K.: Heneza, 2003-2004. – 306. S. 20.