

DOI: 10.32347/2786-7269.2023.3.3-22

УДК 711.1

**Багрій Н.Ю.,**

bagrij.n@ukr.net, ORCID: 0000-0003-4477-8239,

к.т.н., доцент **Голик Й.М.,**

g.jolana@ukr.net, ORCID: 0000-0001-5135-0711,

Ужгородський національний університет

## **ОСОБЛИВОСТІ ПРОСТОРОВОЇ ОРГАНІЗАЦІЇ ПАРКІВ, ПАМ'ЯТОК САДОВО-ПАРКОВОГО МИСТЕЦТВА В ЗАКАРПАТСЬКІЙ ОБЛАСТІ**

*Представлені результати дослідження просторової організації парків, пам'яток садово-паркового мистецтва в Закарпатській області, визначені структурні елементи паркової композиції, напрями оптимізації території.*

*Ключові слова: парки, пам'ятки садово-паркового мистецтва; просторова організація; планувальна основа; структура парку; паркові споруди; унікальна рослинність; видові точки; парковий туризм.*

**Постановка проблеми.** Проблема збереження цінних природних та історико-культурних територіальних комплексів надзвичайно актуальна у сучасному світі. Україна в 2005 р. ратифікувала Європейську ландшафтну конвенцію, яка має на меті охорону, регулювання та планування ландшафтів, врахування їх особливого значення для сталого розвитку людського суспільства. Мета конвенції: підтримка процесів охорони, регулювання та планування ландшафтів. Конвенція визнає важливість усіх видів ландшафтів, стверджує, що ландшафти — ключовий елемент добробуту людини і суспільства. Без природного середовища важко уявити повноцінне життя та відпочинок людей.

Закарпатська область має унікальні геополітичні, кліматичні, ландшафтні та етнічні передумови для розвитку різних видів рекреації. Одними з найважливіших в структурі рекреаційних ресурсів є парки, пам'ятки садово-паркового мистецтва. Рішенням облвиконкому №91 від 6.03.1969 р. до пам'яток садово-паркового мистецтва були віднесені зелені зони навколо районних центрів загальною площею близько 19,5 тис. га., які по своїй суті були природними лісами. Після прийняття в 1992 р. Закону України «Про природно-заповідний фонд України» лісопаркові території зелених зон вилучили з переліку пам'яток. Станом на 1 січня 2023 р. до природно-заповідного фонду Закарпатської області входять 504 території та окремі об'єкти загальною площею більше 211 тисяч га, з них 35 парків, пам'яток садово-паркового

мистецтва площею 162 га., тобто відбулось значне скорочення цих територій. Проте навіть ця незначна кількість парків мало досліджена. В 2012 р. архітектурна громадськість області ініціювала створення на базі найбільш цікавих парків ландшафтного історико-архітектурного заповідника «Парки Закарпаття». До складу заповідника пропонували включити 10 парків, в т.ч., парк Шенборнів в Мукачівському районі, парки Грабаря, Плотені, Підзамковий, сквер Лаудона, парк Вагнера в Ужгородському районі, парк Перені в Берегівському районі. Парк Вагнера єдиний, який не має статусу пам'ятки, але цікавий в історичному контексті. Всі парки розташовані в передгірській зоні Карпат поблизу найбільш популярних туристичних маршрутів і можуть бути включені в мережу спеціального «паркового» туризму. Ініціатива до цього часу не реалізована.

**Аналіз основних досліджень та публікацій.** Проблеми природоохоронних територій Закарпаття відображені в дослідженнях В.І Коендара, С.М. Стойки, С.С. Попа, С.С. Фодора, М.Ю. Бігуна та інших вчених. Проте сфера їх наукових інтересів поширювалась в основному на великі ландшафтні утворення природного походження – ліси, праліси, квазіпраліси. Штучні ландшафтні об'єкти – парки, практично не вивчались, що і зумовило актуальність теми дослідження.

**Цілі дослідження.** Збереження комплексів пам'яток неможлива без оцінки їх стану і визначення напрямів мінімальної оптимізації структури території. Кінцевим результатом дослідження є можливість використання парків, пам'яток садово-паркового мистецтва у структурі ландшафтного історико-архітектурного заповідника «Парки Закарпаття».

**Актуальність і новизна дослідження.** Парки, пам'ятки садово-паркового мистецтва є частиною маловідомої культурної та історичної спадщини Закарпаття. Комплексне відновлення територій парків можливе тільки тоді, коли суспільний інтерес до стану парків буде підтриманий науковими пошуками.

**Мета дослідження.** Мета - вивчення особливостей просторової організації парків, пам'яток садово-паркового мистецтва, розташованих в Закарпатській області. можливість використання їх у формуванні мережі рекреаційних об'єктів, визначення напрямів вдосконалення структури парків, адаптація до потреб суспільства із забезпеченням їх охорони та збереження.

**Матеріали і методи.** Дослідження виконано шляхом аналізу картографічних, історичних та статистичних матеріалів, проведено натурні обстеження території парків в Ужгородському, Мукачівському та Берегівському районах.

**Основна частина.** Важливою складовою культурної та історичної спадщини Закарпаття являються рукотворні ландшафти - пам'ятки садово-паркового мистецтва. Історично більшість парків та скверів створювались на територіях замкових та палацових комплексів, приватних садиб, закладались як арборетуми - колекції рідкісних рослин. На їх територіях успішно акліматизували кущі та дерева, які пізніше поповнювали асортимент видів для промислового лісівництва і озеленення міст і сіл, збільшуючи біорізноманіття., в т.ч. фауну. Найбільш цікавими з точки зору містобудівної організації є парки, до складу яких входять архітектурні твори - пам'ятки архітектури різних періодів. У багатьох випадках саме будівлі визначають особливості архітектурно-планувальних рішень парків, вони є центрами, яким підкоряються елементи та компоненти садово-паркової композиції. Автори об'ємно-просторових рішень закарпатських парків-пам'яток невідомі, ймовірно, їх закладали власники маєтків, керуючись своїм баченням архітектоніки садів і парків, в регулярному або пейзажному стилі чи їх поєднаннях. Проте всім дослідженим об'єктам властиві ознаки, притаманні мистецьким творам: гармонійність, масштабність, пропорційність і співрозмірність елементів, підкреслення основного в композиції, увага до деталей. Цим вимогам відповідають сім парків: парки Шенборнів, Грабарів, Плотені, Перені, Підзамковий, Вагнера, сквер Лаудона. Вони розташовані в різному середовищі, складаються з несхожих елементів, але повністю відображують відношення людини до природи як джерела натхнення і краси.

### **Парк Шенборнів, с. Карпати, Мукачівський район.**

Парк закладено в 1848 р. в урочищі «Берегвар» біля літньої резиденції родини Шенборн-Бухейм. В 1945 р. маєток з палацом націоналізований.

На даний час тут знаходиться санаторій «Карпати». Межує з землями Лісфонду та землями сільської громади. Згідно постанови РМ УРСР №105 від 29.01.1960 р., рішення ОВК №253 від 23.10.1984 р., постанови ДК УРСР №18 від 30.08.1990 р. парк отримав статус пам'ятки садово-паркового мистецтва загальнодержавного значення.

Площа парку 38,0 га.

Територія парку розташована на південно-східних схилах пагорбу з абсолютною відміткою 210 м н.р.м. Біля підніжжя пагорбу на нижній річковій терасі вздовж р. Латориця проходить залізниця та автомобільна дорога М-17.

Перепад висот між вхідною частиною і палацовим партером біля 40 м.

Архітектурно-планувальна структура парку визначена рельєфом місцевості.

Історична частина парку розташована на пологій терасі біля вершини пагорбу і прилягає до палацу з західної сторони.

Парк забезпечений двома основними входами:

-південно-східний біля залізничної станції і автобусної зупинки;

-південно-західний з сільської вулиці, обладнаний автомобільною стоянкою.

Архітектурно-планувальна структура парку пейзажна з елементами регулярного планування.

Характер рельєфу (круті схили, поляни, неглибокі ущелини) визначають ділянки застосування ландшафтних прийомів: алеї живописними серпантинами прокладені на схилах, вони вільно оминають перешкоди, звиваються по берегам ставка, розкриваючи близькі та далекі перспективи.

Найбільш чітко регулярна планувальна основа виражена в центральній частині парку біля палацу – невеликі партерні газони, обрамлені живоплотами середньої висоти доповнені посадками солітерних рослин.

Відкриті простори біля будівлі дозволяють формувати найкращі видові точки на палац.

Периферійна частина парку є по своїй суті лісопарком, доріжки прокладені спонтанно-живописно в залежності від характеру рельєфу.

Композиційним центром парку є палац, до якого ведуть основні алеї парку. Найкращі видові точки на прилеглу територію розкриваються з його вікон .

На північному заході від палацу вище по рельєфу на віддалі 40 м розташований ставок округлої форми, створений на початку ХХст, який живиться водою з гірського струмка. Найбільша ширина водної поверхні 45 м. Рівень води регулюється системою шлюзів. Після ремонту ставка, який здійснили на початку століття, гідрологічний режим водойми погіршився, ставок замулюється. Береги ставка пологі, облицьовані колотим каменем, організовані спуски до води відсутні. На водній поверхні облаштовані платформи з будиночками для водоплавних птахів.

Функціональне зонування парку класичне, властиве палацовим комплексам.

Паркова територія, в основному, використовується для прогулянок. Ділянки, призначені для активного відпочинку, розміщені в східній частині парку нижче по рельєфу і відділені від історичної зони ущелиною, яка має глибину до 20 м на віддалі 120 м від палацу.

Господарська зона та відкриті вольєри для тварин розташовані в західній частині парку. Житлові корпуси санаторію та їдальня знаходяться в північно-західній частині парку на віддалі не ближче 75 м., лікувально-оздоровчий корпус розташований на схід від палацу нижче по рельєфу на віддалі 30 м.

Найбільш цінною в архітектурному відношенні є будівля палацу, збудована в 1890 р. в еkleктичному неоромантичному стилі архітектором З.

Грессерсоном, який поєднав елементи романського, готичного та класичного стилів.

В даний час будівля використовується для потреб санаторію «Карпати». Частково збереглися інтер'єри, хоча велика частина меблів та живопису після націоналізації передана до фондів Закарпатського краєзнавчого музею.

Будівлі радянського періоду, за винятком їдальні та торгового павільйону, толерантно вписані в ландшафт, не претендуючи на роль домінант і розташовані на достатній віддалі від палацу, не впливаючи на його сприйняття.

Будівлі їдальні та торгового павільйону знаходяться в зоні впливу палацу, їх архітектура невисокої художньої та естетичної якості, стильове вирішення не узгоджене з історичною будівлею.

Малі архітектурні форми (лавиці, світильники, огорожі, інформаційні стенди, торгові павільйони, альтанки, паркова скульптура, будиночки для лебедів на ставку і будиночки для тварин в відкритих вольєрах, сходові комплекси на схилах та ін.) виконані в різний час з різних матеріалів, більшість невисокої художньої якості.

Покриття проїздів асфальтобетонне, алеї та доріжок в центральній частині - з колотого каменю та кам'яних висівок, периферійних прогулянкових доріжок – покращене ґрунтове. Елементи садово-паркової композиції парку – алеї, масиви, групи та окремі рослини.

В історичній частині парку (біля палацу та на схилі між палацом і їдальнею) ростуть унікальні рослини, збережені або висаджені при закладці парку чи в пізніші часи: сосна веймутова, сосна кедрова, дуб європейський, бук пурпуролистий, ліріодендрон китайський, аристолохія повстяна, гліцинія китайська, сумах ароматний, самшит вічнозелений та ін. Найбільш цікаві дерева: липа крупнолиста висотою 25 м, обхватом стовбура 5,65 м, віком 400 років і дуб черешчатий висотою 30 м, обхватом стовбура 5,7 м, віком 600 років. Вражають розмірами окремі екземпляри сосни веймутової обхватом більше 5 м.

На прилеглий до парку території ростуть лісоутворюючі породи, характерні для цієї зони Карпат: бук лісовий, ялина звичайна, дуб звичайний та ін. На полянах багато лугових та лісових трав, впорядковані газони тільки біля палацу.

Територія парку добре збереглася завдяки професійному догляду. Після виведення за межі парку торгових об'єктів, винесення вольєрів на периферію парку, вдосконалення елементів благоустрою, видалення аварійних рослин та самосіву, впорядкування газонних покриттів, може бути включений до складу ландшафтно-архітектурного заповідника.

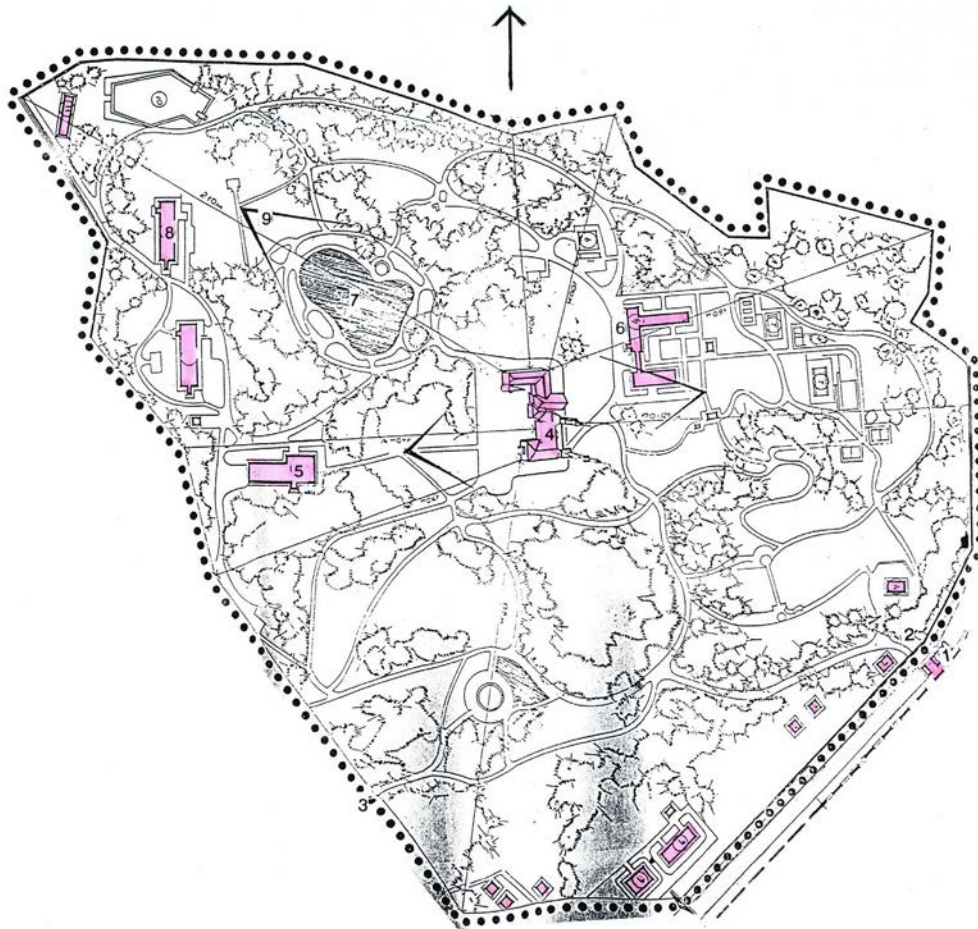


Рис.1.Схема парку Шенборнів, Мукачівський район

### **Парк Грабарів, с. Чертеж, Ужгородського району.**

Парк закладено в 1843 р. біля садиби ХУІІІ-ХІХст., яка на початку ХХст. стала власністю губернатора Підкарпатської Русі Костянтина Грабаря.

Попередній власник маєтку граф Келемена Кардо цінував мистецтво, у нього, за не підтвердженими даними, гостювали угорські музиканти Ференц Ліст, Фердинанд Плотені, Едуард Реміні, поет Шандор Петефі.

Після другої світової війни маєток націоналізований. На його території знаходились медичні заклади, в т.ч. туберкульозний диспансер.

На даний час територія маєтку розділена між 9-ма спадкоємцями (Грабар, Сембай, Філіп, Єфімчук), які орендують її в сільській громаді. Будівлі повернені спадкоємцям.

Парк межує з землями Лісфонду і землями сільської громади.

Згідно постанови Ради Міністрів УРСР №105 від 26.01.1960 р. парк отримав статус пам'ятки садово-паркового мистецтва загальнодержавного значення. Рішенням ОВК №253 від 23.10.84 р. парк входить до переліку пам'яток місцевого значення. Площа парку 6,0 га.

Архітектурно-планувальна структура парку визначена рельєфом місцевості. Парк розташований біля підніжжя порослого лісом пагорбу біля

автодороги Середнє - Худлево на абсолютній висоті 156 м н.р.м., на терасі р. Виля.

Власне парк розташований в західній частині ділянки і займає біля третини площі маєтку, решту території – запущений сад.

Парк має один вхід – в'їзд з боку автомобільної дороги.

Архітектурно-планувальна структура парку – пейзажна.

Основна композиційна вісь виражена кільцевою алеєю з ґрунтовим покриттям, яка починається біля головного входу, перетинає по містку вузький канал і плавно повертає на південь до будівель, на віддалі 20-30 м від ставка різко міняє напрям і замикає кільце перед містком.

Центр композиції – житлові будівлі з родинною каплицею біля підніжжя пагорбу, до яких веде кільцева алея.

Відсутність парадного двору обмежує вибір видових точок на будівлі. Їх огляд в цілому можливий тільки з поляни, розташованої перед основним будинком на пониженні рельєфу.

В південній частині ділянки зліва від будівель розташований замулений ставок з невеличким острівцем посередині. Вода подається з р. Вилі по мілкому каналу, надлишок води скидається в нижній частині парку через канаву в ту ж річку. Ставок покритий водною рослинністю, переважно рогозом.

Алеї парку звужені самосівом, перспективи не проглядаються, відсутнє розкриття на виразні елементи ландшафту. Береги ставка зарослі, плесо не бере участі в формуванні краєвидів, його присутність тільки вгадується.

Беручи до уваги камерність парку, його невеликі розміри, чітко розмежовані функціональні зони виділити складно. Територія навколо ставка найбільш придатна для прогулянок. Кам'яні тераси між будівлями використовувались як видові майданчики, з них колись, ймовірно, розкривався чудовий вид на парк.

Найстарішою будівлею є кам'яний родинний будинок, збудований на залишках мисливського будиночка ХУІІ-ХУІІІст попереднього власника графа Келемена Кардо. Тут збереглися деякі елементи обстановки Грабарів: багатоярусний камін із кахель зеленого кольору, меблі, фортепіано, різьблені вироби з дерева, виконані Костянтином Грабарем, портрети та вишивки. Веранда, яка тягнеться вздовж фасаду, покрита сучасним покриттям «Карболюкс», яке контрастує з архітектурою будинку. На віддалі 20-30 м розташований інший будинок, перебудований на початку ХХст із службового приміщення. Він двоповерховий і по архітектурі нагадує швейцарське шале. Перекриття першого поверху з старих дерев'яних балок, проміжки між якими зашиті дерев'яною дошкою. На другий поверх з кімнати ведуть гвинтові дерев'яні сходи. Між будинками розташовані кам'яні тераси з каплицею. Стиль





Будинок з парком розташований на південно-східному схилі невисокого пагорбу при в'їзді в село. В другій половині ХХ ст. біля палацу збудували сільську школу, зв'язавши їх переходом.

На даний час в будівлі палацу знаходиться районний центр дитячої творчості.

Парк має статус парку культури і відпочинку. Згідно рішення облвиконкому №414 від 18.11.1969 р., №243 від 25.07.1972 р., №253 від 23.10.1984 р. є пам'яткою садово-паркового мистецтва місцевого значення. Площа парку 1,5 га.

Парк розташований біля підніжжя невеликого пагорбу на абсолютній висоті 117 м н.р.м.

В'їзд до парку по крутій ґрунтовій вуличці, яка проходить по північній межі парку, повертає на південь, проходить перед фасадом палацу і різко спускається на схід до села, замикаючи петлю. Нижче по схилу знаходяться майданчики для відпочинку. Парадний двір відсутній, будівлі обслуговуються з тильної сторони.

Архітектурно-планувальна структура парку – пейзажна. Дорожньо-алейна мережа нечітка, зруйнована часом.

Розміщення палацу в верхній частині столітнього парку обмежує вибір видових точок на будівлю, розміри її гіпертрофовані гострими ракурсами. Так само обмежені висотою дерев видові точки з першого поверху палацу, найбільш цікаві краєвиди з другого поверху і необлаштованого видового майданчика в південній частині парку.

Незначні розміри парку дозволяють використовувати його лише для прогулянок і тихого відпочинку. Близькість сільської школи накладає певну специфіку на використання території парку.

Завдяки своєму масштабу і розміщенню на схилі з автомобільної магістралі Чоп-Київ, яка проходить повз село, в першу чергу сприймається будівля сільської школи, яка, однозначно, не є архітектурним шедевром. Проте центром композиції і архітектурною домінантою при в'їзді в парк і близькому перспективному сприйнятті є двоповерховий палац, зведений в псевдокласичному стилі. Його фасади добре декоровані, класичний портик орієнтований до під'їзної алеї. Будівля школи виконана за типовим проектом, архітектура фасадів характерна для масового будівництва, адаптованого до умов Карпат.

Малі архітектурні форми парку низької художньої та естетичної якості. Територія парку не огорожена.

Асортимент дерев та кущів включає місцеві лісоутворюючі породи з вкрапленням екзотів, в т.ч. тису ягідного, гінкго дволопатевого, туї західної. Посадки загущені, багато самосіву.

Будівництво школи знищило первісну архітектурно-ландшафтну структуру парку з домінуючим розміщенням палацу на покритому деревною рослинністю схилі. Генеральним планом села передбачено будівництво в нижній частині схилу громадських споруд, що остаточно знищить парк. Для збереження своєрідності ландшафту графського маєтку необхідно заборонити будь-яке будівництво на його території, відновити і покращити дорожньо-алейну мережу, видалити самосів та аварійні дерева, огородити парк, встановити інформаційні щити біля входів.

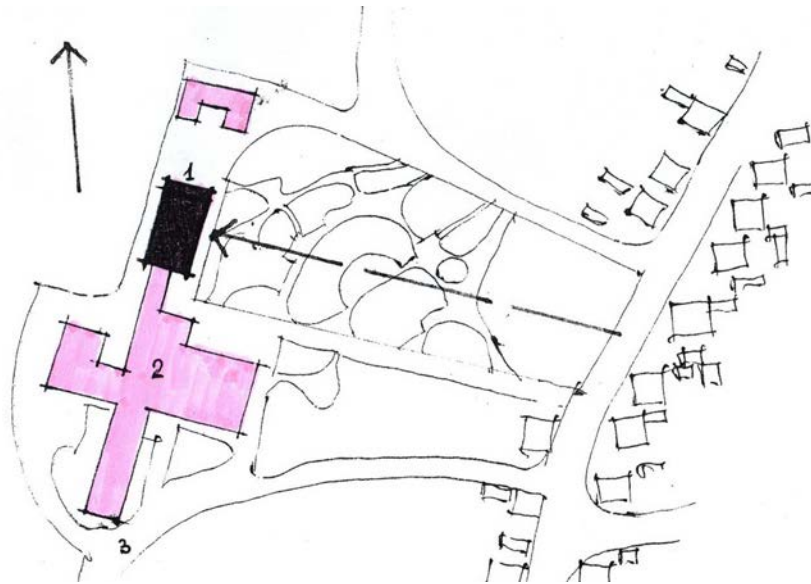


Рис. 3. Схема парку Плотені, Ужгородський район

### **Парк Перені, м. Виноградів**

Парк розташований біля палацу ХУІ-ХУІІст, збудованого в стилі бароко.

Парк закладено в 1849 р. бароном Жігмондом Перені, угорським аристократом, учасником революції 1848-49 рр., власником маєтку. Був призначений для піших та кінних прогулянок. В 30-х роках минулого століття реконструйований.

Згідно рішення облвиконкому №414 від 17.11 1969 р., №243 від 25.07.1972 р., № 253 від 23.10.1984 р. парк є пам'яткою садово-паркового мистецтва місцевого значення.

В радянський період і в нинішній час – парк культури і відпочинку.

Площа всього парку 12 га., заповідної території 4 га.

Парк розташований в південно-східній частині міста недалеко від підніжжя Чорної гори і замку «Канков», біля старовинного «соляного шляху».

Висота парку 137 м н.р.м. Ухил ділянки незначний з півночі на південь.

Архітектурно-планувальна структура парку пейзажна з елементами регулярного планування. Парк забезпечений двома входами: північним біля правого крила палацу і західним з вул. Олени Гандери.

В північній частині парку знаходиться парадний двір з палацом, в'їзними воротами і службами. На південь від палацу розташований парк.

Достатня глибина парадного двору дозволяє добре оглянути північний фасад палацу, проте флігелі обмежують огляд кутових башт, які так само, як південний фасад палацу, доступні тільки для близького сприйняття.

До палацу примикає велика кільцева алея діаметром 150 м. Ділянку, обмежену алеєю, перетинають прямі доріжки, які ведуть до центральної клумби, зміщеної на південь. Вся територія пронизана доріжками та стежками, які ведуть до окремих об'єктів.

Присутність самосіву, загущеність посадок створює враження лісопарку. Перспективи не мають цікавого завершення, відсутнє розкриття на ефектні елементи ландшафту. Особливо це помітно на периферії парку, де він межує з садибною забудовою.

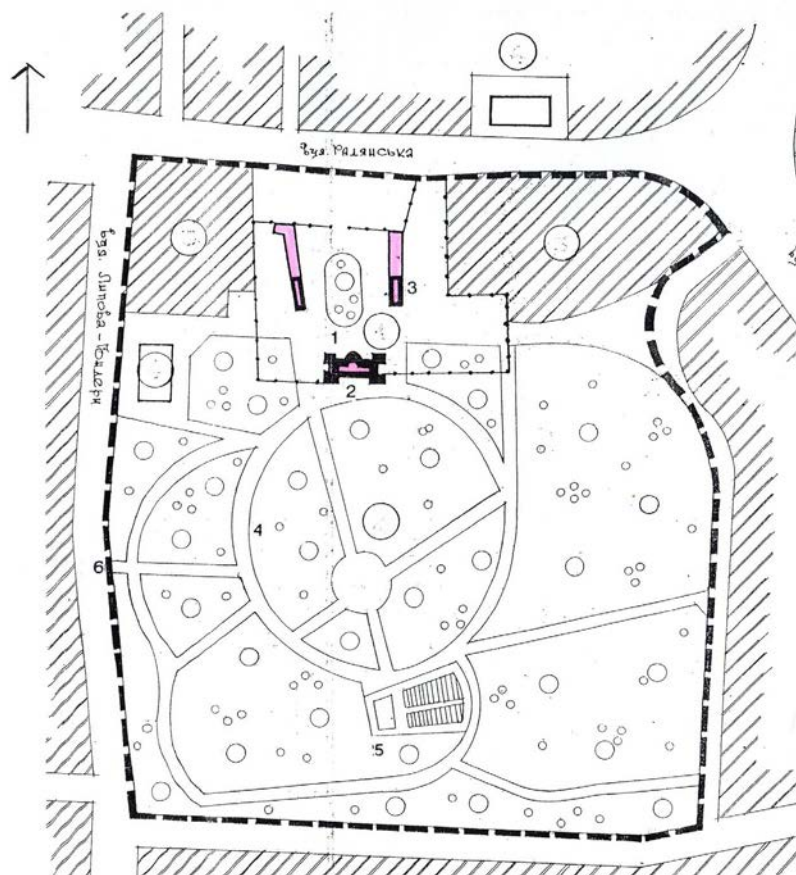


Рис.4. Схема парку Перені, Березівський район

В парку представлені більшість функцій, властивих ПКіВ: прогулянок, тихого відпочинку, масових зібрань, активного відпочинку, господарська.

Найбільш цікавим в архітектурному відношенні є палац – пам'ятка архітектури загальнодержавного значення, збудована в стилі бароко. Будівля кам'яна, двоповерхова, з великим підвалом. Дах з заломом, покритий гонтом. Фланкують в'їзд до палацу службові будівлі, одноповерхові з крутими дахами з залами, покриті гонтом.

На території парку знаходяться будівлі та споруди радянського періоду: амфітеатр, кафе, атракціони. Крім того, присутні малі архітектурні форми. Якість їх невисока, стильове рішення неузгоджене. Стан деяких – руїни. В 2012 р. обладнані два майданчики: спортивних тренажерів та дитячий.

Асортимент насаджень характерний для даної кліматичної зони: акація біла, гледичія колюча, каштан кінський, катальпа бігніонієвидна, в'яз гладкий, граб звичайний, клен польовий, ясен звичайний.

Найбільш старі і цінні породи дерев знаходяться в північній та центральній частині парку. В основному це липа широколиста, ясен звичайний, дуб черешчатий, сосна чорна, модрина європейська, клен гостролистий.

По результатам обстеження в парку виявлено 132 аварійних дерева.

Парк довгий час використовувався як рекреаційний об'єкт поліфункціонального призначення. Його історична планувальна структура неодноразово пристосовувалась до нових суспільних функцій з втратами і спотвореннями. Найдоцільніше, беручи до уваги оточуючу житлову забудову, зберегти прогулянкову та експозиційну функцію без проведення великих масових міроприємств. Необхідно розчистити територію від самосіву та аварійних дерев, вдосконалити благоустрій, встановити інформаційні щити.

### **Парк «Підзамковий», м.Ужгород**

Парк «Підзамковий», раніше «Звіринець», «Монаший», ім. Сечені, Підградський, ім. Горького - закладений в середині ХУІст. біля Замкової гори. До створення Боздоського парку був улюбленим місцем відпочинку ужгородців, пізніше занепав. Згідно рішення облвиконкому №414 від 18.11.1969 р., №243 від 25.07. 1972 р., №253 від 23.10.1984 р., №220 від 26.05.2011 р. парк - пам'ятка садово-паркового мистецтва місцевого значення. Площа парку 4 га.

Парк розташований на річковій терасі вище по течії р. Уж. Абсолютні відмітки 116-117 м н.р.м. Від затоплення захищений насипом дитячої залізниці.

Планувальна структура парку ландшафтна. Основний вхід з вул. Шумної.

На території парку розташовані стадіон «Спартак», комплекс Аква Ріо Парк, мотузковий парк, руїни танцмайданчика. Мережа алей та доріжок віялом розходить від головного входу в напрямку стадіону, басейну, колишнього танцмайданчика.

Найбільші за площею ділянки займають спортивні споруди: в східній частині парку стадіон, в західній частині – басейн. Простір між цими об'єктами займають зелені насадження, призначені для тихого відпочинку, пішохідних прогулянок та прогулянок на велосипедах і роликах.

Найбільш активно архітектурний простір парку формують площинні спортивні споруди і будівля басейну.

Головний вхід оздоблено металевими воротами, відновленими в 2012 р. Обладнання та садові меблі оновлені, дизайн стандартний для такого типу об'єктів.

В парку є джерело мінеральної води типу «Єсентуки»

Найціннішою рослиною парку є платан кленолистий, вік якого, за різними даними, від 300 до 500 років. Крім того, на території парку ростуть катальпа бігніонієвидна, гінкго дволопатева, в'яз гірський та гладкий, ясен звичайний, граб звичайний, липа дрібнолиста, тополя сіра, сосна чорна, декоративні кущі.

Стан території – задовільний, алейна мережа впорядкована, обладнання в доброму стані.

Парк Підзамковий, крім занять різними видами спорту, може надавати послуги інтелектуального відпочинку: лекції на відкритому повітрі, дискусії, пленери, виставки.

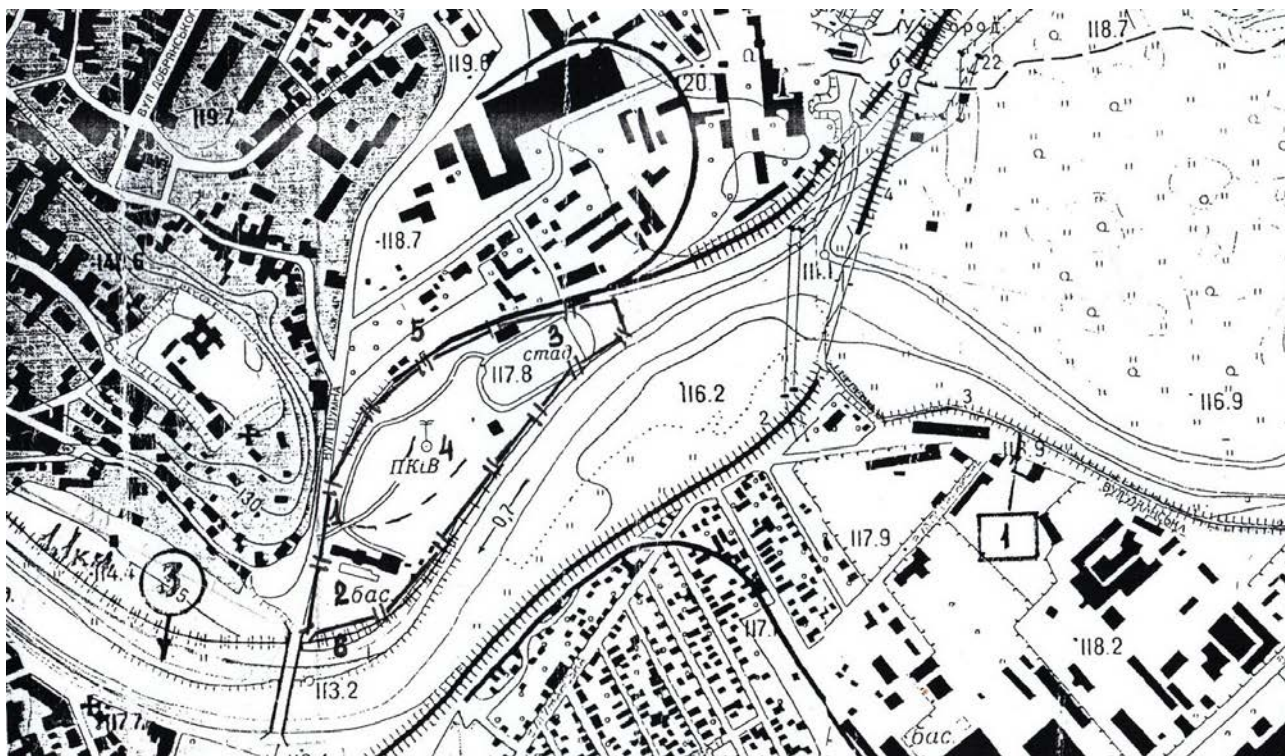


Рис 5. Схема парку Підзамкового, м. Ужгород

### Сквер Лаудона, м. Ужгород

Сквер (дендросад) закладено в 1886 р. з ініціативи Іштвана Лаудона, вчителя Ужгородської королівської гімназії, для розміщення колекції рослин, які привезли з різних частин світу. Площа скверу 0,4 га.

В кінці XIXст.- на початку XXст. дендросад займав ділянку, яка починалась від вул. Собранецької, 27, де проживав Іштван Лаудон, до одного з багатьох струмків, що впадали в р. Уж.

В результаті містобудівного освоєння території в 30-х роках XXст. площа саду значно зменшилась. В нижній частині ділянки в цей період збудовано міську лікарню (зараз дитяча міська лікарня), тоді ж її перерізала вул. Ракоці. В 90-х роках в середній частині ділянки зведено будівлю «Карпат-арт», чим остаточно зруйновано структуру саду.

На даний час сквер займає кутову частину ділянки міської дитячої лікарні на розі вул. Ракоці – вул. Брацайків.

Рішенням облвиконкому №414 від 18.11.1969 р., №243 від 25.07.1972 р., сквер - пам'ятка садово-паркового мистецтва місцевого значення.

Чітка архітектурно-планувальна структура скверу відсутня. Сквер – частина території міської дитячої лікарні, відкрита для публічного відвідування. Найбільш цікаві рослини доступні для огляду з прилеглих тротуарів, що дозволяє уникати негативного впливу відвідувачів на рослини та ґрунт і обмежити доступ на ділянку.

На ділянці розташований бювет з мінеральною водою.

Незначна за розмірами ділянка скверу не дозволяє використовувати його для прогулянок, головне призначення скверу – експозиційне. Маршрути для огляду рослин розташовані за межами скверу.

Будівля бювету єдина на ділянці скверу. Ділянка огорожена від вулиць металевою решіткою на бетонному цоколі, при вході встановлено інформаційний стенд з переліком рослин скверу. Огорожа з боку лікарні відсутня

На території ростуть дерева-екзоти: гінґо білоба, кипарис болотний, тсуга канадська, псевдотсуга Мензиса, магнолія обернено яйцевидна, магнолія Суланжа, кипарисовик Лавсона, тис ягідний, сосна чорна, бук лісовий ряболистий. Висота найбільших дерев біля 20 м.

В 1956 р. було здійснено підсадку дерев: криптомерія японська, різні види туй. По реєстру 1947 р. тут знаходилось біля 100 видів дерев і кущів, в 1985 р. – 28, зараз – 10.

Необхідно максимально зберегти існуючі насадження, повністю огородити ділянку, встановити більш повні інформаційні щити.

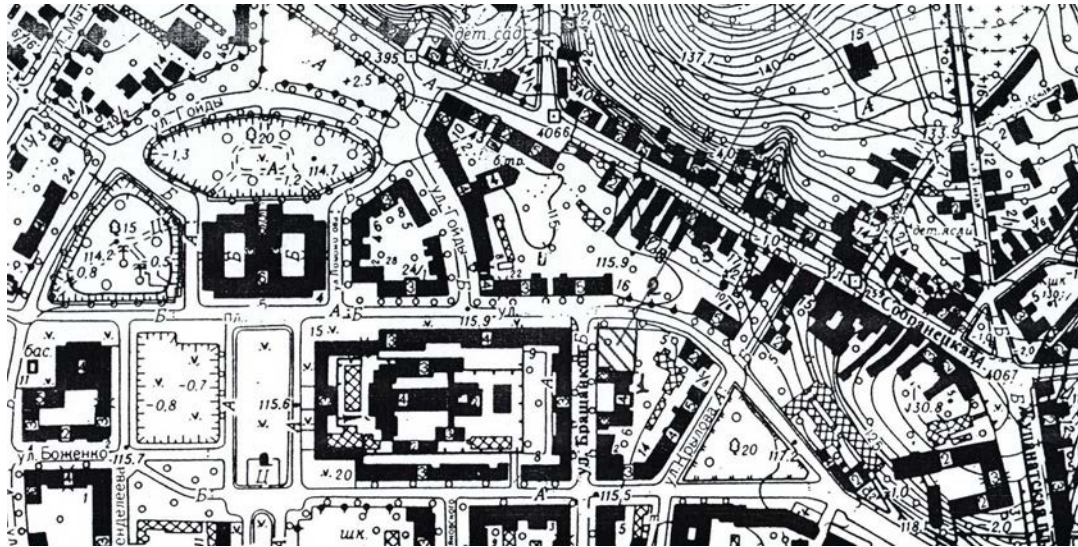


Рис.6. Схема парку Лаудона, м. Ужгород

### Парк Вагнера, Ужгородський район.

Парк закладений в 1879 р. на віддалі 12 км від міста Ужанським лісовим управлінням за ініціативою угорського лісничого Карла Вагнера. В травні 2011 р. на території встановлено пам'ятний знак на його честь. В 1964 р. тут збудовано молодіжний табір «Верховина», який з часом перетворився на руїни. Новий власник в 2013 р. розпочав будівництво готельного комплексу Verkhovyna Resort на території молодіжного табору. Зараз комплекс повноцінно працює.

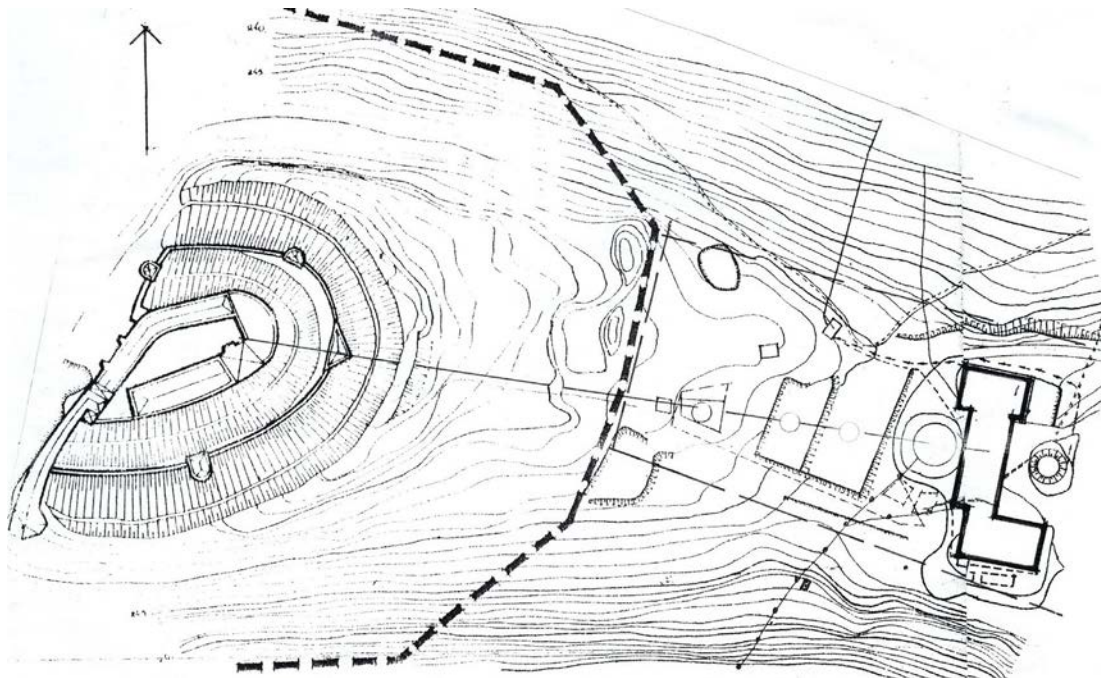


Рис.7. Схема парку Вагнера, Ужгородський район

Парк знаходиться на лівому березі р. Уж, на східному пологому схилі відрогу хребта Синаторія, яку завершують руїни Невицького замку (XIIIст.).

Парк розташований в межах регулювання забудови замку-фортеці і входить до складу лісопарку м. Ужгорода площею 552 га, створеного рішенням облвиконкому №414 від 18.11.1969 р.

Архітектурно-планувальна структура парку регулярна з елементами пейзажного планування. Територія парку терасами піднімається до руїн замку, який розташований на висоті 260 м н.р.м. У верхній частині парку розташований видовий майданчик, на нижній раніше знаходився незамерзаючий фонтан, який живився водою з струмка. Зараз фонтан існує в інших формах і належить готелю.

Територія парку призначалась для прогулянок і активного відпочинку. Після будівництва молодіжного табору тут розмістили спортивні майданчики, літню естраду.

В кінці ХІХст. на території парку висаджено алейні посадки липи, модрини, дугласії, ялиць, тису.

На території парку необхідно створити комплексну заповідну територію разом з Невицьким замком, облаштувати зручний підйом на схил з використанням канатної дороги, впорядкувати і облаштувати елементами благоустрою серпантинну дорогу, розмістити інформаційні щити.

**Висновки.** Природно-заповідний фонд України є складовою частиною світової системи природних територій. Закарпатська область – один з небагатьох регіонів, де заповідні території займають значну частку площі області. Динаміка збільшення заповідних територій спостерігалась в радянський період, і особливо переконливою стала в 90-х роках ХХст. В ХХІ процеси охорони ландшафтів прискорились: в 2007 р. площа заповідних територій складала 12,5%, в 2022 р. – 15,52%, станом на 01.01.2023 р. – 16,18% площі області. Проте для вдосконалення системи природо-охоронних територій не достатнє кількісне збільшення площ. Надзвичайно важливе підвищення якості використання цих територій. Дослідження просторової організації парків, пам'яток садово-паркового мистецтва, що максимально наближені до користувачів, з метою використання їх як природоохоронних рекреаційних установ, сприяє розвитку екологічного каркасу міст та приміських територій, забезпечить зв'язок інфраструктури з природним середовищем, підвищить інтерес населення до історичної спадщини. Створення мережі «паркового» туризму сприятиме розвитку туризму в області, покращить соціально-економічний стан населення.

**Рекомендації подальшого дослідження.** В статті досліджено території незначної частини парків, пам'яток садово-паркового мистецтва в Закарпатській області. Вивчення особливостей просторової організації всіх парків, що входять до ПЗФ, дозволить оптимізувати їх структуру, розширить



можливості використання територій для інтелектуального туризму, створить підґрунтя для валоризації урбанізованого середовища.

Наступний етап дослідження - аналіз просторової організації парків, пам'яток садово-паркового мистецтва, які створені на основі колекційних насаджень на територіях громадських центрів поселень Закарпатської області.

**Особистий вклад авторів в дослідження.** Авторами визначено пріоритетні об'єкти дослідження, проведені натурні обстеження території парків, проаналізовано картографічний матеріал, систематизовано результати роботи.

### Список літератури

1. Про природно-заповідний фонд України: Закон України від 16.06.1992р. № 2456-ХІІ: станом на 23.03.2023 р. URL:<http://zakon.rada.gov.ua/laws/show/2456-12> (дата звернення 03.04.2023).
2. Європейська ландшафтна конвенція: ратифіковано Законом України від 07.09.2005 р. № 2831-ІУ: станом на 01.07.2006 р. URL:[http://zakon.rada.gov.ua/laws/show/1994\\_154](http://zakon.rada.gov.ua/laws/show/1994_154) (дата звернення 02.04.2023).
3. Горохов В.А., Лунц Л.Б. Парки мира. Москва: Стройиздат, 1985. 328 с.
4. Гуцуляк В.М. Ландшафтознавство: теорія і практика: навч. посіб. Чернівці: Книги – ХХІ, 2008. 168 с.
5. Заячук В.Я. Дендрологія. Покритонасінні: навч. посіб. Львів: ТзОВ «Фірма Камула», 2004. 408 с. :іл.
6. Заячук В.Я. Дендрологія. Хвойні: навч. посіб. Львів: ТзОВ «Фірма Камула», 2004. 128 с.: іл.
7. Концепція сталого розвитку Закарпаття. Ужгород, рішення обласної ради від 16.10.2002 р.№71.
8. Краткий справочник архитектора: Ландшафтная архитектура/Под ред. И.Д. Родичкина/. Київ: Будівельник, 1990. 336 с.: іл.
9. Ландшафтная архитектура: учебник для вузов. Москва: Стройиздат, 1979. 240 с.
10. Масляк П.О. Рекреаційна географія: навч. посіб./П.О.Масляк/. Київ: Знання, 2008. 343 с.
11. Микитюк О.Ю. ІВА території України, важливі для видового різноманіття та кількісного багатства птахів. Київ: СофтАРТ,1999. 324 с.
12. Памятники градостроительства и архитектуры Украинской ССР: в 4 т./редкол. Н.Л. Жариков и др./. Київ: Будівельник, 1985. Т.2. 336 с.
13. Плешкановская А.М., Савченко Е.Д. Города и эпохи. Киев: Логос, 2011. 230 с.

14. Поп С.С. Природні ресурси Закарпаття. Ужгород: ТОВ «Спектраль», 2003. 296 с.: іл.
15. Посацький Б.С. Простір міста і міська культура (на зламі ХХ-ХХІст.): Монографія. Львів: Видавництво Національного університету «Львівська політехніка», 2007. 208 с.
16. Природно-заповідний фонд Закарпатської області: довідник / В.М. Антосяк та ін./ Ужгород: еколог. клуб «Карпати», 1998. 304 с.
17. Реставрація пам'яток архітектури: учеб. Пособие для вузов /С.С. Подьяпольский и др./. Москва: Стройиздат, 1988. 264 с.
18. Смаглюк К.К. Аборигенні листяні лісоутворювачі. Ужгород: Вид. Карпати, 1974. 118 с.
19. Смаглюк К.К. Інтродуковані листяні лісоутворювачі. Ужгород: Вид. Карпати, 1984. 80 с., іл.
20. Стойко С.М. Карпатам зеленіти вічно. Ужгород: вид. «Карпати», 1977. 173 с.
21. Перелік територій та об'єктів природно-заповідного фонду загальнодержавного та місцевого значення у Закарпатській області станом на 01.01.2023 р. URL:[http://www.ecozakarpat.gov.ua/wp-content/uploads/2023/01/2023\\_perelik](http://www.ecozakarpat.gov.ua/wp-content/uploads/2023/01/2023_perelik).

Art. Teacher **Natalia Bagriy**,  
Ph. D. Associate Professor **Jolana Holyk**,  
Uzhgorod National University

## FEATURES OF SPATIAL ORGANIZATION OF PARKS, MONUMENT OF GARDEN AND PARK ART IN THE TRANSCARPATHIAN REGION

The article presents the results of the study of the spatial organization of parks, monuments of garden and park art in the Transcarpathian region, the structural elements of the park composition, directions for optimizing the territory are determined.

An important component of the cultural and historical heritage of Transcarpathia are man-made landscapes-monuments of garden and park art. Historically, most parks and squares were created on the territories of castle and palace complexes, private estates, and were established as arboretums – collections of rare plants. Bushes and trees were successfully acclimatized on their territories, which later replenished the assortment of species for industrial forestry, greening of cities and villages. The most

interesting from the point of view of spatial organization are parks, which architectural works – monuments of architecture of different periods and styles.

In many cases, it is the buildings that determine the features of the architectural and planning solutions of the parks; they are the centers to which the elements and components of the garden and park composition obey. The authors of the planning decisions of Transcarpathian parks-monuments are unknown, they were probably laid out by the owners of estates, guided by their vision of the style of gardens and parks.

However, all the studied objects have special features characteristic of works of art: harmony, scale, proportionality of elements, emphasis on the main thing in the composition, attention to details. Seven parks meet these requirements: Shenborn, Grabar, Ploteni, Pereni, Podzamkovy, Wagner, Loudon, Square. They are different in area, located in different conditions, consist of different elements, but fully reflect the relationship of man to nature as a source of inspiration and beauty.

Keywords: parks, monuments of garden and park art; spatial organization; planning basis; structure of the park; park facilities; unique vegetation; view points; park tourism.

## REFERENCES

1. Pro pryrodno-zapovidnyi fond Ukrainy: Zakon Ukrainy vid 16.06.1992r. № 2456-KhII: stanom na 23.03.2023 r. URL:<http://zakon.rada.gov.ua/laws/show/2456-12> (data zvernennia 03.04.2023). {in Ukrainian}
2. Ievropeiska landshaftna konventsii: ratyfikovano Zakonom Ukrainy vid 07.09.2005 r. № 2831-IU: stanom na 01.07.2006 r. URL:[http://zakon.rada.gov.ua/laws/show/1994\\_154](http://zakon.rada.gov.ua/laws/show/1994_154) (data zvernennia 02.04.2023). {in Ukrainian}
3. Horokhov V.A., Lunts L.B. Parky myra. Moskva: Stroiyzdat, 1985. 328 s. {in Russian}
4. Hutsuliak V.M. Landshaftnavstvo: teoriia i praktyka: navch. posib. Chernivtsi: Knyhy – XXI, 2008. 168 s. {in Ukrainian}
5. Zaiachuk V.I. Dendrolohiia. Pokrytonasinni: navch. posib. Lviv: TzOV «Firma Kamula», 2004. 408 s.: il. {in Ukrainian}
6. Zaiachuk V.Ia. Dendrolohiia. Khvoini: navch. posib. Lviv: TzOV «Firma Kamula», 2004. 128 s.: il. {in Ukrainian}
7. Kontsepsiia staloho rozvytku Zakarpattia. Uzhgorod, rishennia oblasnoi rady vid 16.10.2002r.№71. {in Ukrainian}
8. Kratkyi spravochnyk arkhytektora: Landshaftnaia arkhytektura /Pod red. Y.D. Rodychkyna/. Kyiv: Budivelnyk, 1990. 336 s.: il. {In Russian}
9. Landshaftnaia arkhytektura: uchebnyk dlia vuzov. Moskva: Stroiyzdat, 1979. 240 s. {In Russian}

10. Masliak P.O. Rekreatsiina heohrafiia: navch. posib./P.O.Masliak/. Kyiv: Znannia, 2008. 343 s. {in Ukrainian}
11. Mykytiuk O.Iu. IVA terytorii Ukrainy, vazhlyvi dlia vydovoho riznomanittia ta kilkisnoho bahatstva ptakhiv. Kyiv: SoftART,1999. 324 s. {in Ukrainian}
12. Pamiatnyky hradostroytelstva y arkhytektury Ukraynskoi SSR: v 4 t./redkol. N.L. Zharykov y dr./. Kyiv: Budivelnyk, 1985. T.2. 336 s. {In Russian}
13. Pleshkanovskaia A.M., Savchenko E.D. Horoda y epokhy. Kyev: Lohos, 2011. 230 s. .{in Russian}
14. Pop S.S. Pryrodni resursy Zakarpattia. Uzhgorod: TOV «Spektral», 2003. 296 s.:il. {in Ukrainian}
15. Posatskyi B.S. Prostir mista i miska kultura (na zlami XX-XXIst.): Monohrafiia. Lviv: Vydavnytstvo Natsionalnoho universytetu «Lvivska politekhnikha», 2007. 208 s. {in Ukrainian}
16. Pryrodno-zapovidnyi fond Zakarpatskoi oblasti: dovidnyk / V.M. Antosiak ta in./ Uzhgorod: ekoloh. klub «Karpaty», 1998. 304 s. {in Ukrainian}
17. Restavratsyia pamiatnykov arkhytektury: ucheb. Posobye dlia vuzov /S.S. Podiapolskyi y dr./. Moskva: Stroyzdat, 1988. 264 s. {in Russian}
18. Smahliuk K.K. Aboryhenni lystiani lisoutvoriuvachi. Uzhgorod: Vyd. Karpaty, 1974. 118 s. {in Ukrainian}
19. Smahliuk K..K. Introdukovani lystiani lisoutvoriuvachi. Uzhgorod: Vyd. Karpaty, 1984. 80 s., il. {in Ukrainian}
20. Stoiko S.M. Karpatam zelenity vichno. Uzhgorod: vyd. «Karpaty», 1977. 173 s. {in Ukrainian}
21. Perelik terytorii ta obektiv pryrodno-zapovidnoho fondu zahalnodержavnogo ta mistsevoho znachennia u Zakarpatskii oblasti stanom na 01.01.2023 r. URL:[http://www.ecozakarp.at.gov.ua/wp-content/uploads/2023/01/2023\\_perelik](http://www.ecozakarp.at.gov.ua/wp-content/uploads/2023/01/2023_perelik). {in Ukrainian}